

LG MyView Smart Monitor

MANUEL D'UTILISATION

Veillez lire attentivement ce manuel avant de mettre en service votre appareil et conservez-le afin de pouvoir vous y référer ultérieurement.

25SR50F
27SR50F
32SR50F
32SR53FS



Le nom du modèle et le numéro de série sont indiqués à l'arrière et sur le côté du produit. Inscrivez-les ci-dessous pour référence ultérieure.

Modèle

N° de série



Avant de lire ce manuel

- Lisez attentivement ce manuel avant de commencer à utiliser le moniteur et conservez-le afin de pouvoir vous y référer ultérieurement.
- Rendez-vous sur notre site Web pour télécharger ce manuel (qui comprend des informations sur l'installation, l'utilisation, le dépannage, les caractéristiques techniques, la gestion des licences, etc.) et le consulter sur votre ordinateur ou votre appareil mobile.
- **Guide de l'utilisateur** : Pour plus d'informations sur ce moniteur, lisez le GUIDE DE L'UTILISATEUR fourni avec le produit.
 - Pour ouvrir le GUIDE DE L'UTILISATEUR :  →  → [Assistance] → [Guide de l'utilisateur]

Achat séparé

- Des articles vendus séparément peuvent faire l'objet de remplacements ou de modifications sans préavis dans le but d'améliorer la qualité du produit. Contactez votre revendeur pour vous procurer ces articles. Ces périphériques fonctionnent uniquement avec certains modèles.
- Le nom ou le design du modèle peut changer en cas de mise à niveau des fonctions du produit, des conditions de diffusion ou des politiques de confidentialité du fabricant.
- Télécommande Magic Remote : **MR23GA** (le modèle MR23GA peut être utilisé conjointement avec certains téléviseurs ainsi qu'avec ce moniteur LG Smart) Vérifiez si votre modèle prend en charge la fonction Bluetooth dans les spécifications du module sans fil afin de vous assurer qu'il est compatible avec la télécommande Magic Remote.
- Un câble pour connecter les périphériques externes doit être acheté séparément.

✓ Remarque

- Les caractéristiques des produits ou le contenu de ce manuel peuvent être modifiés sans préavis en cas de mise à jour des fonctions.
- Les éléments fournis avec votre produit diffèrent en fonction du modèle choisi.
- L'image ci-dessous peut être différente de celle affichée sur votre moniteur.

Précautions importantes

Veillez lire attentivement ces consignes de sécurité avant d'utiliser le produit. Toutes les précautions et les informations de sécurité s'appliquent aux modèles LCD.



- Le non-respect de ces avertissements peut provoquer la mort, des blessures graves, ou endommager le produit ou d'autres biens.

Précautions pour l'adaptateur secteur et l'alimentation



- Si de l'eau ou une substance étrangère pénètre à l'intérieur du produit (Moniteur, cordon d'alimentation ou adaptateur secteur), débranchez immédiatement le cordon d'alimentation et contactez le centre de service.
 - Cela risquerait d'engendrer un incendie ou un choc électrique en raison des dommages causés au produit.
- Ne touchez pas la fiche d'alimentation ou l'adaptateur secteur avec les mains mouillées. Si les broches de la prise sont humides ou poussiéreuses, essuyez-les et asséchez-les avant d'utiliser le produit.
 - Il pourrait autrement en résulter un incendie ou une décharge électrique.
- Veillez à insérer complètement le cordon d'alimentation dans l'adaptateur secteur.
 - Un branchement lâche pourrait causer un incendie ou une décharge électrique.
- Veillez à utiliser les cordons d'alimentation et les adaptateurs secteur fournis ou ceux approuvés par LG Electronics, Inc.
 - L'utilisation de produits non approuvés peut entraîner un incendie ou une électrocution.
- Lorsque vous débranchez le cordon d'alimentation, tirez-le toujours par la fiche. Ne pliez pas le cordon de manière excessive.
 - La conduite d'alimentation peut être endommagée ce qui peut conduire à un choc électrique ou à un incendie.
- Veillez à ne pas marcher sur le cordon d'alimentation ou l'adaptateur secteur, et ne placez pas d'objets lourds (appareils électroniques, vêtements, etc.) dessus. Veillez à ne pas endommager le cordon d'alimentation ou l'adaptateur secteur avec des objets pointus.
 - Des cordons endommagés peuvent entraîner un incendie ou une décharge électrique.

- Ne démontez, réparez ou modifiez en aucun cas le cordon d'alimentation ou l'adaptateur secteur.
 - Le non-respect de cette consigne peut entraîner un incendie ou une décharge électrique.
- N'utilisez que le cordon d'alimentation fourni avec l'unité ou le cordon autorisé d'un autre fabricant.
 - Le non-respect de cette consigne peut entraîner un incendie, une électrocution ou des dommages au produit.
- N'utilisez qu'une fiche électrique et un réceptacle correctement mis à la terre.
 - Sinon, vous risqueriez de subir un choc électrique ou des blessures. Ou le produit pourrait être endommagé.
- N'utilisez pas une fiche endommagée ou mal insérée.
 - Cela pourrait provoquer un choc électrique ou un incendie.
- Faites fonctionner l'appareil uniquement à partir d'une source d'alimentation (tension) indiquée dans les caractéristiques du produit.
 - Sinon, le produit peut être endommagé et il existe un risque d'incendie ou d'électrocution. Si vous n'êtes pas sûr de votre type d'alimentation, consultez un électricien certifié.
- En cas de tonnerre et d'éclairs, ne touchez jamais au cordon d'alimentation et au câble de signal, cela peut être très dangereux.
 - Cela peut provoquer un choc électrique.
- Ne raccordez pas plusieurs rallonges, des appareils électriques ou des chauffages électriques sur une seule prise de courant. Utilisez une barre d'alimentation avec une borne de terre conçue pour une utilisation exclusive avec l'ordinateur.
 - Un incendie peut se déclarer suite à une surchauffe.
- Ne touchez pas la fiche d'alimentation avec les mains mouillées. De plus, si la broche du cordon est mouillée ou poussiéreuse, séchez complètement la fiche d'alimentation ou nettoyez-la avant de brancher le cordon.
 - Vous encourez sinon un risque d'électrocution en raison d'une trop grande humidité.
- Si vous avez l'intention de laisser le produit hors d'utilisation pendant une longue période, débranchez le câble d'alimentation du produit.
 - La poussière peut causer un incendie, ou une détérioration de l'isolation peut causer une fuite de courant, un choc électrique ou un incendie.
- Insérez la fiche d'alimentation correctement afin d'éviter qu'elle ne se détache.
 - Si elle est mal insérée, cela peut provoquer un incendie.
- N'insérez pas de métaux ou d'autres matériaux conducteurs dans les ouvertures du produit. De plus, ne touchez pas le câble d'alimentation juste après l'avoir branché dans la borne d'entrée du mur.
 - Vous encourez sinon un risque d'électrocution.
- La fiche électrique secteur est l'élément de déconnexion. Elle doit être facilement accessible en cas d'urgence.
- Vérifiez que votre appareil est installé près de la prise murale à laquelle il est raccordé et que la prise est facilement accessible.
- Assurez-vous que la prise de courant, l'adaptateur secteur et les broches de la fiche d'alimentation sont régulièrement nettoyés.
 - Le non-respect de cette consigne peut entraîner un incendie.
- Ne débranchez pas le cordon d'alimentation pendant que le produit est en cours d'utilisation.
 - Un choc électrique peut endommager le produit.
- Tant que l'unité est raccordée à la prise secteur murale, elle n'est pas déconnectée de la source d'alimentation secteur, même si l'unité est éteinte.

Précautions à prendre lors de l'installation du produit



- Évitez une installation près d'une source de chaleur telle qu'un radiateur ou des flammes nues.
 - Vous pourriez provoquer une décharge électrique, un incendie, le dysfonctionnement ou la déformation de l'appareil.
- Ne laissez pas le matériau d'emballage anti-humidité ou l'emballage en vinyle à la portée des enfants.
 - Le matériau anti-humidité est nocif s'il est avalé. S'il est avalé par inadvertance, forcez le patient à vomir et rendez-vous à l'hôpital le plus proche. De plus, l'emballage en vinyle peut causer un étouffement. Ne laissez pas l'emballage à la portée des enfants.
- Ne placez aucun objet lourd sur l'appareil et ne vous asseyez pas dessus.
 - Vous risqueriez d'endommager l'appareil, de le faire tomber et de vous blesser. Surveillez particulièrement les enfants.
- Ne laissez pas traîner le câble d'alimentation ou de signal à un endroit où quelqu'un pourrait trébucher dessus.
 - Vous pourriez trébucher et risqueriez de provoquer une décharge électrique ou un incendie, de vous blesser ou d'endommager votre appareil.
- Installez l'appareil dans un endroit propre et sec. Ne l'utilisez pas à proximité de l'eau.
 - La poussière et l'humidité peuvent provoquer une décharge électrique, un incendie ou endommager votre appareil.
- N'ajoutez aucun accessoire n'ayant pas été conçu pour ce moniteur.

- Si vous constatez que votre produit dégage une odeur ou de la fumée ou s'il produit des bruits étranges, éteignez-le, débranchez le cordon d'alimentation et contactez le service client LG.
 - Si vous continuez d'utiliser l'appareil sans prendre les mesures nécessaires, vous pouvez provoquer un choc électrique ou un incendie.
- Si vous faites tomber le produit ou si le boîtier est cassé, éteignez le produit et débranchez le cordon d'alimentation.
 - Si vous continuez à utiliser l'appareil sans prendre les mesures appropriées, un choc électrique ou un incendie peut se produire. Contactez le service client LG.
- Ne faites pas tomber d'objets ou n'exercez pas de pression sur le produit. Ne lancez aucun jouet ni objet sur le produit.
 - Vous pourriez blesser quelqu'un, provoquer une panne du produit et endommager l'écran.
- Ne laissez pas le produit à la portée des enfants et ne placez pas de jouets à proximité.
- Assurez-vous que la grille de ventilation de l'appareil n'est pas obstruée. Installez le produit à plus de 10 cm du mur.
 - Si vous installez le produit trop près du mur, il risquerait de se déformer ou un incendie pourrait se déclarer en raison de l'accumulation de chaleur interne.
- Évitez de couvrir le produit avec du tissu ou un autre matériau (p. ex. du plastique) lorsqu'il est branché.
 - Le produit peut être déformé ou un incendie peut se déclarer suite à une surchauffe interne.
- Placez le produit sur une surface plane et stable assez grande.
 - Si le produit tombe, vous risqueriez de vous blesser ou d'endommager l'appareil.
- Évitez d'installer le produit dans une zone d'interférences magnétiques.
- Conservez le produit à l'abri des rayons directs du soleil.
 - Le produit peut être endommagé.
- Ne placez pas le produit au sol.
 - Des enfants ou d'autres personnes pourraient trébucher dessus.
- N'installez pas le produit sur un mur où il est susceptible d'être exposé à de l'huile ou à de la vapeur d'huile.
 - Cela pourrait endommager le produit et provoquer sa chute.
- Pour les moniteurs dotés de cadre brillant, l'utilisateur doit réfléchir à l'emplacement du moniteur, car le cadre pourrait créer des reflets gênants dus aux surfaces brillantes et à la lumière environnante.

Précautions à prendre lors du déplacement du produit

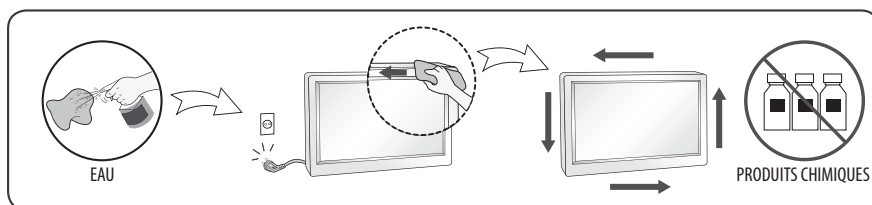


- Assurez-vous d'éteindre le produit.
 - Vous encourez un risque d'électrocution ou le produit peut être endommagé.
- Assurez-vous de retirer tous les câbles avant de déplacer le produit.
 - Vous encourez un risque d'électrocution ou le produit peut être endommagé.
- Lorsque vous soulevez ou déplacez le produit, si vous le tenez uniquement par le support, ne le tenez pas à l'envers.
 - Le produit pourrait tomber, ce qui pourrait l'endommager ou causer des blessures.
- Ne heurtez pas le produit lorsque vous le déplacez.
 - Vous encourez un risque d'électrocution ou le produit peut être endommagé.
- Assurez-vous que l'écran est dirigé vers l'avant et tenez-le avec les deux mains pour le déplacer.
 - Ne laissez pas tomber le moniteur ; il risquerait d'être endommagé et de provoquer un incendie ou un choc électrique.
- Ne placez pas le produit face vers le bas.
 - Cela pourrait endommager l'écran TFT-LCD.

Précautions à prendre lors de l'utilisation et du nettoyage du produit



- Ne tentez pas de démonter le produit. N'effectuez pas de réparations vous-même. Ne modifiez pas le produit.
 - Un incendie ou un choc électrique peut se produire.
 - Contactez le service client LG pour demander la réparation.
- Lorsque vous nettoyez le produit, débranchez le cordon d'alimentation et frottez délicatement avec un chiffon doux pour ne pas l'abîmer. Ne nettoyez pas avec un chiffon humide et ne pulvérisez ni eau ni autres liquides directement sur le produit. Une décharge électrique peut se produire. (N'utilisez pas de produits chimiques tels que le benzène, les diluants pour peinture ou l'alcool.)
- N'exposez pas le produit à l'eau.
 - Un incendie ou un accident dû à un choc électrique peut se produire.
- Évitez l'humidité et les températures élevées.
- Ne placez pas et ne stockez pas de substances inflammables à proximité du produit.
 - Le non-respect de cette consigne peut provoquer une explosion ou un incendie.
- Gardez toujours le produit propre.
- Prenez une position confortable et naturelle lorsque vous utilisez le produit.
- Prenez une pause régulière lorsque vous utilisez le produit pendant une longue période.
- N'appuyez pas sur le panneau avec la main ou un objet pointu tel qu'un clou, un crayon ou un stylo. Ne rayez pas le panneau.
- Maintenez une distance appropriée avec le produit et reposez-vous de temps en temps.
 - Votre vision peut être altérée si vous regardez le produit de trop près ou trop longtemps.
- Définissez la résolution appropriée en vous référant au Guide de l'utilisateur.
- Conservez les petits accessoires hors de la portée des enfants.
- L'affichage d'une image fixe pendant une durée prolongée sur le moniteur peut laisser une image persistante ou des taches sur l'écran du moniteur. Afin d'éviter ce problème, utilisez un écran de veille et éteignez le produit lorsqu'il n'est pas utilisé. Une image persistante ou une tache due à une utilisation prolongée n'est pas couverte par la garantie du produit.
- N'utilisez pas de produits à haute tension à proximité du moniteur. (par exemple, une tapette électrique)
 - Cela peut entraîner un dysfonctionnement du moniteur et un choc électrique.
- Humidifiez un chiffon doux avec 2 à 4 pulvérisations d'eau, puis utilisez-le pour nettoyer le cadre avant. Essayez dans une seule direction. Trop d'humidité pourrait faire apparaître des taches.



Installation

Soulever et déplacer le moniteur

Lisez les consignes suivantes afin d'éviter de rayer ou d'endommager le moniteur en le déplaçant, en le soulevant ou en le transportant, quels que soient le type et les dimensions de l'appareil.

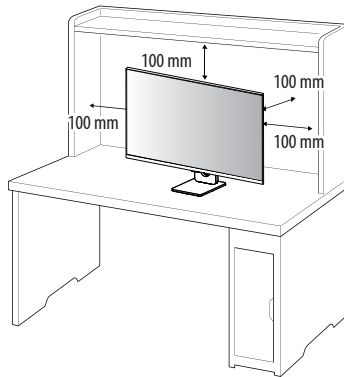
- Nous vous recommandons de déplacer le moniteur dans sa boîte ou son emballage d'origine.
- Avant de déplacer ou de soulever le moniteur, déconnectez le cordon d'alimentation et tous les câbles.
- Lorsque vous soulevez le moniteur, orientez l'écran à l'opposé de vous pour éviter de l'endommager.
- Tenez fermement le moniteur par le côté et le bas du cadre. Veillez à ne pas le tenir par la partie transparente, le haut-parleur ou la zone de la grille du haut-parleur.
- Si votre moniteur est volumineux, faites-vous aider par une autre personne.
- Lorsque vous transportez le moniteur, ne l'exposez pas à des secousses ou à des vibrations excessives.
- Lorsque vous transportez le moniteur, maintenez-le à la verticale, sans le coucher sur le côté ni l'incliner vers la gauche ou la droite.
- N'exercez pas une pression excessive qui pourrait plier le châssis car cela pourrait endommager l'écran.
- Lorsque vous manipulez le moniteur, assurez-vous de ne pas endommager les boutons.



- Évitez toujours de toucher l'écran, car vous risqueriez de l'endommager.
- Pour fixer le support au moniteur, placez l'écran face vers le bas sur une table ou sur une surface plane munie d'une protection pour éviter de le rayer.

Installation sur un bureau

- Soulevez le moniteur et placez-le sur le bureau en position verticale. Laissez une distance d'au moins 100 mm entre le moniteur et le mur pour assurer une ventilation correcte.



- Débranchez toujours le cordon d'alimentation avant de déplacer ou d'installer le moniteur. Le non-respect de cette consigne peut provoquer une électrocution.
- Assurez-vous d'utiliser le cordon d'alimentation fourni avec le produit et de le connecter sur une prise murale mise à la terre.
- Si vous avez besoin d'un nouveau cordon d'alimentation, contactez votre revendeur local ou le distributeur le plus proche.

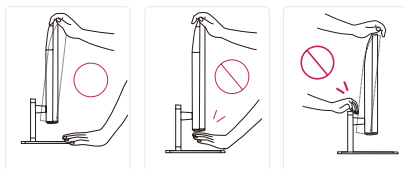
Réglage de l'inclinaison

- 1 Placez le moniteur monté sur la base du support en position verticale.
- 2 Modifiez l'inclinaison de l'écran.

L'inclinaison de l'écran peut être modifiée de -5° à 15° vers l'avant ou l'arrière pour bénéficier d'un confort visuel optimal.



- Pour éviter de vous blesser les doigts lors du réglage de l'inclinaison de l'écran, ne posez pas votre main sur la partie inférieure du cadre du moniteur, comme le montre l'illustration ci-dessous.
- Veillez à ne pas poser les doigts ou appuyer sur la surface de l'écran lorsque vous modifiez l'inclinaison du moniteur.

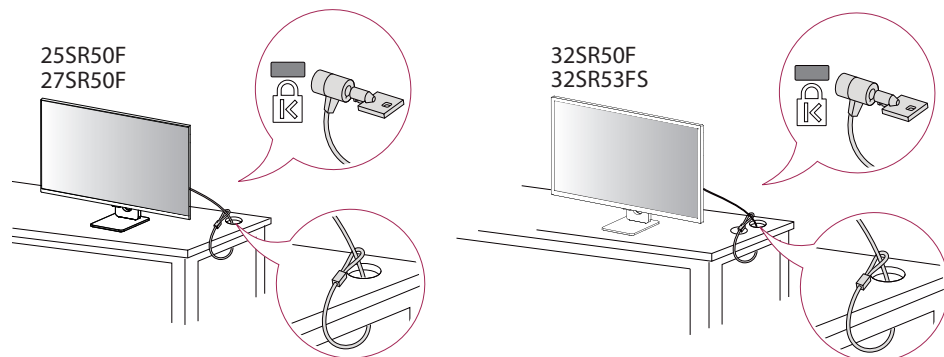


Utilisation du verrou Kensington

Le connecteur du système de sécurité Kensington est situé en bas du moniteur.

Pour plus d'informations sur l'installation et l'utilisation de ce système de sécurité, consultez le guide de l'utilisateur du verrou Kensington ou rendez-vous sur le site Web <http://www.kensington.com>.

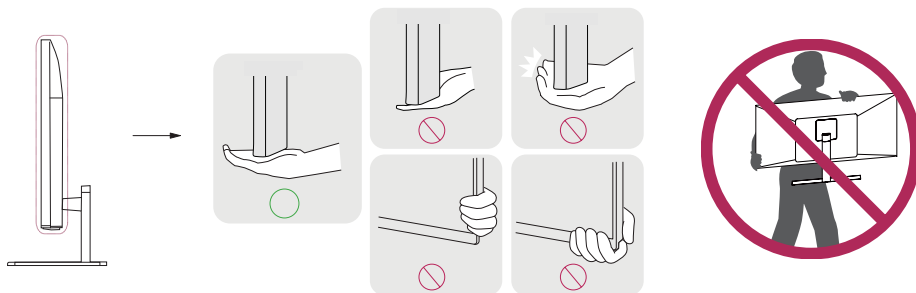
Reliez votre moniteur à un bureau à l'aide du câble du système de sécurité Kensington.



Déplacer et soulever le moniteur

Si vous souhaitez déplacer ou soulever le moniteur, suivez ces instructions pour éviter de le rayer ou de l'endommager afin d'assurer un déplacement sans danger, quelle que soit sa forme ou sa taille.

- Il est recommandé d'installer le moniteur dans sa boîte ou son emballage d'origine avant d'essayer de le déplacer.
- Avant de déplacer ou de soulever le moniteur, débranchez le cordon d'alimentation et tous les autres câbles.
- Maintenez fermement le moniteur par le bas et le côté du cadre. Ne maintenez pas le panneau directement.
- Lorsque vous tenez le moniteur, orientez l'écran à l'opposé de vous pour éviter de le rayer.
- Lorsque vous transportez le moniteur, ne l'exposez pas à des secousses ou à des vibrations excessives.
- Lorsque vous déplacez le moniteur, maintenez-le à la verticale, ne le tournez jamais latéralement et ne l'inclinez pas sur le côté.



- Évitez autant que possible de toucher l'écran du moniteur.
 - Vous risqueriez d'endommager l'écran ou certains pixels qui permettent de composer l'image.
- Si vous utilisez le panneau du moniteur sans la base du support, le bouton du joystick pourrait rendre le moniteur instable ou le faire tomber, ce qui pourrait endommager le moniteur ou vous blesser. Cela pourrait également entraîner des dysfonctionnements du bouton du joystick.

Installation du support mural

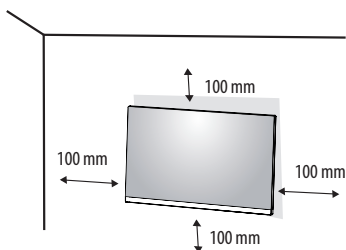
Ce moniteur présente les caractéristiques nécessaires pour l'ajout d'un support mural ou d'autres périphériques compatibles.

✓ Remarque

- Le support mural est vendu séparément.
- Pour plus d'informations sur l'installation, consultez le guide d'installation du support mural.
- Veillez à ne pas exercer une pression excessive lors du montage du support mural, cela pourrait endommager l'écran du moniteur.
- Effectuez la procédure de fixation à l'envers pour retirer le support avant d'installer le moniteur sur un support mural.

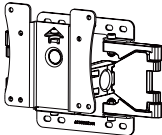
Installation au mur

Installez le moniteur à une distance d'au moins 100 mm du mur et laissez environ 100 mm d'espace de chaque côté du moniteur pour garantir une ventilation correcte. Pour obtenir des instructions d'installation détaillées, demandez conseil à votre revendeur local. Si vous souhaitez installer un support mural pivotant, consultez le manuel qui s'y rapporte.



Pour installer le moniteur à un mur, fixez un support de fixation murale (disponible en option) à l'arrière du moniteur.

Assurez-vous que le support mural est correctement fixé au moniteur et au mur.

Support pour fixation murale (mm)	100 x 100
Vis standard	M4 x L10
Nombre de vis	4
Support mural (en option)	LSW 149 

✓ Remarque

- Une vis non conforme à la norme VESA peut endommager le produit et provoquer la chute du moniteur. LG Electronics n'est pas responsable des accidents liés à l'utilisation de vis non standard.
- Le kit d'installation du support mural contient le guide d'installation, ainsi que tous les éléments nécessaires.
- Le support mural est disponible en option. Pour vous procurer des accessoires en option, contactez votre revendeur.
- La longueur des vis peut varier en fonction du support mural. L'utilisation de vis plus longues que la norme pourrait endommager l'intérieur du produit.
- Pour plus d'informations, consultez le guide de l'utilisateur du support de fixation murale.



- Débranchez toujours le cordon d'alimentation avant de déplacer ou d'installer le moniteur, pour éviter tout risque d'électrocution.
- L'installation du moniteur au plafond ou sur un mur incliné est fortement déconseillée. Le moniteur risque de tomber et de provoquer des blessures. Utilisez un support mural agréé par LG et contactez votre revendeur local ou une personne qualifiée.
- Évitez de trop serrer les vis. Vous risqueriez d'endommager le moniteur. Les dommages provoqués de cette manière ne sont pas couverts par la garantie du produit.
- Utilisez un support mural et des vis conformes aux normes VESA. Les dommages résultant de l'utilisation ou de la mauvaise utilisation de composants non appropriés ne sont pas couverts par la garantie du produit.
- Mesurées depuis l'arrière du moniteur, la longueur des vis ne doit pas excéder 8 mm.

Raccordements

Vous pouvez connecter plusieurs périphériques externes à votre moniteur. Changez le mode d'entrée et sélectionnez le périphérique externe que vous voulez connecter. Pour plus d'informations sur la connexion de périphériques externes, reportez-vous au manuel d'utilisation fourni avec le périphérique en question.

Connexion à un PC

Certains câbles ne sont pas fournis. Votre moniteur prend en charge la fonction Plug and Play*.

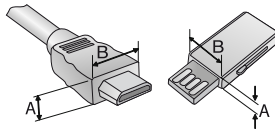
* Plug and Play: il s'agit d'une fonction permettant à un ordinateur de reconnaître les périphériques branchés, sans configuration préalable ni intervention de l'utilisateur au démarrage.

Connexion HDMI

- Lorsque vous branchez le câble HDMI, le produit et les périphériques externes doivent être hors tension et débranchés.
- Formats audio HDMI pris en charge (Selon le modèle):
Dolby Digital / Dolby Digital Plus (32 kHz / 44,1 kHz / 48 kHz),
PCM (32 kHz / 44,1 kHz / 48 kHz / 96 kHz / 192 kHz)
- Afin de respecter les spécifications du produit, utilisez un câble d'interface blindé à noyau de ferrite, comme par exemple un câble HDMI.
- Si vous allumez le moniteur alors qu'il a refroidi, l'écran peut présenter un scintillement. Ce phénomène est tout à fait normal.
- Des points rouges, verts ou bleus peuvent apparaître sur l'écran. Ce phénomène est tout à fait normal.
- Utilisez un câble HDMI®/™ haut débit (de moins de 3 mètres de longueur).
- Utilisez un câble certifié sur lequel est apposé le logo HDMI. Si vous utilisez un câble non certifié HDMI, l'écran peut ne pas s'afficher ou une erreur de connexion peut survenir.
- Types de câbles HDMI recommandés
 - Câble HDMI®/™ haute vitesse
 - Câble HDMI®/™ haute vitesse avec Ethernet
- Si vous n'entendez aucun son en mode HDMI, vérifiez les paramètres de votre ordinateur. Certains ordinateurs nécessitent que vous définissiez manuellement le mode HDMI pour la sortie audio par défaut.
- Si vous voulez utiliser le mode HDMI-PC, vous devez régler votre PC/DTV sur le mode PC.
- Si vous utilisez le mode HDMI-PC, il se peut que vous rencontriez des problèmes de compatibilité.
- Assurez-vous que le câble d'alimentation est déconnecté.
- Pour brancher une console de jeu sur le moniteur, utilisez le câble fourni avec la console de jeu.



- N'appuyez pas de manière prolongée sur l'écran, car cela pourrait provoquer une distorsion temporaire de l'image.
- Afin d'éviter l'apparition d'une image rémanente, ne laissez pas une image fixe s'afficher de façon prolongée. Configurez si possible un écran de veille.
- Si vous placez un périphérique doté d'une connexion sans fil à proximité du moniteur, il se peut que celui-ci brouille l'image.
- Pour une connexion optimale, les câbles HDMI et les périphériques USB doivent comporter des connecteurs d'une épaisseur inférieure à 10 mm et d'une largeur inférieure à 18 mm. Utilisez une rallonge prenant en charge USB 2.0 si le câble USB ou la clé USB ne s'adapte pas au port USB du moniteur. (Selon le modèle)



* $A \leq 10$ mm

* $B \leq 18$ mm

Raccordement du périphérique externe

Certains câbles ne sont pas fournis. Raccordez un récepteur HD, un lecteur DVD ou un magnétoscope au moniteur et sélectionnez le mode d'entrée approprié. Pour une qualité d'image et de son optimale, il est conseillé d'utiliser un câble HDMI pour raccorder un périphérique externe à votre moniteur.

Connexion d'appareils USB

✔ Remarque

- Les périphériques sont vendus séparément.
- Un clavier, une souris ou un périphérique de stockage USB peuvent être connectés au port USB.

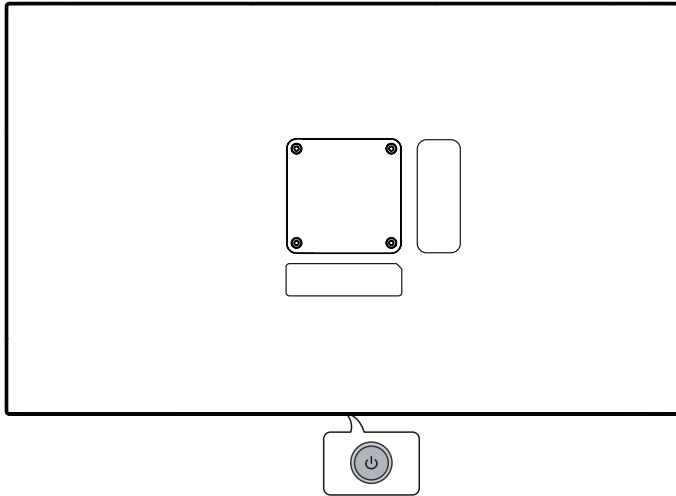


- Consignes relatives à l'utilisation d'un périphérique USB.
 - Les périphériques de stockage USB dotés d'un programme de détection automatique ou de leur propre pilote peuvent ne pas être pris en charge.
 - Certains périphériques USB peuvent ne pas être pris en charge ou ne pas fonctionner correctement.
 - Il est recommandé d'utiliser le disque dur avec de l'alimentation fournie. (Si l'alimentation électrique n'est pas adaptée, le périphérique de stockage USB risque de ne pas être détecté correctement.)

Démarrage du moniteur

Pièces et Boutons

L'image peut être différente selon le modèle.




Mise sous tension (Appuyez)
Menu rapide (Appuyer ¹)
Sélection du menu (Appuyer ²)
Bouton arrêt ³ (Maintenir enfoncé)



Réglage du volume
Contrôle du menu ²







Contrôle du menu ²

- 1 Lorsque l'écran est allumé, appuyez une fois sur le bouton .
- 2 Vous pouvez utiliser la fonction lorsque vous contrôlez le menu.
- 3 Éteignez le moniteur.

Menu rapide



	Permet de mettre l'écran hors tension.
	Permet de changer la source d'entrée.
	Permet d'accéder au menu principal.
	Permet de fermer le menu rapide.

Spécifications

Conditions d'utilisation

Température de fonctionnement	0 °C à 40 °C
Humidité de fonctionnement	Inférieure à 80 %
Température de stockage	-20 °C à 60 °C
Humidité de stockage	Inférieure à 85 %

Information produit

Spécifications du Module sans fil(LGSBWAC23)

LAN sans fil (IEEE 802.11a/b/g/n/ac)

Plage de fréquence	Puissance en sortie (max.)
De 2 400 à 2 483,5 MHz	19,5 dBm
De 5 150 à 5 725 MHz	19,0 dBm
De 5 725 à 5 850 MHz	13,9 dBm

Bluetooth

Plage de fréquence	Puissance en sortie (max.)
De 2 400 à 2 483,5 MHz	10,0 dBm

Les canaux de bande pouvant varier selon le pays, l'utilisateur ne peut pas modifier ni régler la fréquence de fonctionnement. Ce produit est configuré conformément au tableau de fréquences régionales.

Pour plus de sécurité, ce périphérique doit être installé et utilisé à une distance minimale de 20 cm de votre corps.

Ces caractéristiques peuvent être modifiées sans préavis.

Le symbole ~ signifie courant alternatif et le symbole — signifie courant continu.

27SR50F

Dimensions : Dimensions du moniteur (Largeur x Profondeur x Hauteur)

- Avec support: 611,8 mm x 209,9 mm x 450,9 mm
- Sans support: 611,8 mm x 45,1 mm x 370,9 mm

Poids (sans emballage)

- Avec support: 5,6 kg
- Sans support: 4,4 kg

Sources d'alimentation

- Type d'alimentation: 19 V — 2,1 A

* Le niveau de consommation électrique peut varier en fonction de l'état de fonctionnement et des réglages du moniteur.

** Lorsqu'il n'est pas utilisé, le moniteur entre en mode veille après plusieurs minutes. (5 minutes max.)

Adaptateur ca/cc

- Modèle: ADS-45SQ-19-3 19040E
ADS-45FSQ-19 19040EPG-1
ADS-45FSQ-19 19040EPK-1
ADS-45FSQ-19 19040EPCU-1

Fabricant: SHENZHEN HONOR ELECTRONIC

- Modèle: AD10530LF
AD2137520
AD2137620

Fabricant: PI Electronics (H.K.) Ltd.

- Entrée: 100 à 240 V- 50/60 Hz, 1,2 A, 1,4 A
- Sortie: 19,0 V — 2,1 A

32SR50F/32SR53FS

Dimensions : Dimensions du moniteur (Largeur x Profondeur x Hauteur)

- Avec support: 731,8 mm x 209,9 mm x 521,2 mm
- Sans support: 731,8 mm x 45 mm x 440,5 mm

Poids (sans emballage)

- Avec support: 6,6 kg
- Sans support: 5,4 kg

Sources d'alimentation

- Type d'alimentation: 19 V $\overline{\text{---}}$ 2,5 A
- * Le niveau de consommation électrique peut varier en fonction de l'état de fonctionnement et des réglages du moniteur.
- ** Lorsqu'il n'est pas utilisé, le moniteur entre en mode veille après plusieurs minutes. (5 minutes max.)

Adaptateur ca/cc

- Modèle: DA-48F19
Fabricant: Asian Power Devices Inc.
- Modèle: ADS-48FSK-19 19048EPCU-1
ADS-48FSK-19 19048EPK-1
ADS-48FSK-19 19048EPG-1
Fabricant: SHENZHEN HONOR ELECTRONIC
- Modèle: MS-Z2530R190-048MO-E
MS-V2530R190-048LO-DE
MS-V2530R190-048LO-US
MS-V2530R190-048LO-KR
Fabricant: JAMA TECHNOLOGY (HONGKONG) COMPANY LIMITED
 - Entrée: 100 à 240 V- 50/60 Hz, 1,2 A, 1,4 A, 1,5 A
 - Sortie: 19,0 V $\overline{\text{---}}$ 2,53 A

25SR50F

Dimensions : Dimensions du moniteur (Largeur x Profondeur x Hauteur)

- Avec support: 557,8 mm x 209,9 mm x 423,3 mm
- Sans support: 557,8 mm x 61,7 mm x 329,1 mm

Poids (sans emballage)

- Avec support: 4,3 kg
- Sans support: 3,1 kg

Sources d'alimentation

- Type d'alimentation: 19 V $\overline{\text{---}}$ 1,6 A
- * Le niveau de consommation électrique peut varier en fonction de l'état de fonctionnement et des réglages du moniteur.
- ** Lorsqu'il n'est pas utilisé, le moniteur entre en mode veille après plusieurs minutes. (5 minutes max.)

Adaptateur ca/cc

- Modèle: ADS-45SQ-19-3 19032E
ADS-45FSQ-19 19032EPG-1
ADS-45FSQ-19 19032EPI-1
ADS-45FSQ-19 19032EPCU-1
ADS-45FSQ-19 19032EPBR-1
ADS-45FSQ-19 19032EPI-1
Fabricant: SHENZHEN HONOR ELECTRONIC
- Modèle: AD10550LF
AD2138520
AD2138620
Fabricant: PI Electronics (H.K.) Ltd.
 - Entrée: 100 à 240 V- 50/60 Hz, 1,0 A, 1,1 A, 1,2 A
 - Sortie: 19,0 V $\overline{\text{---}}$ 1,7 A

Modes HDMI DTV pris en charge

Résolution	Fréquence horizontale (kHz)	Fréquence verticale (Hz)
640 x 480p	31,46	59,94
	31,5	60
720 x 480p	31,46	59,94
	31,5	60
720 x 576p	31,25	50
1 280 x 720p	44,95	59,94
	45	60
	37,5	50
1 920 x 1 080i	33,71	59,94
	33,75	60
1 920 x 1 080p	26,97	23,97
	27	24
	33,71	29,97
	33,75	30
	56,25	50
	67,43	59,94
	67,5	60

Modes HDMI PC pris en charge

Résolution	Fréquence horizontale (kHz)	Fréquence verticale (Hz)
720 x 400	31,46	70,08
640 x 480	31,46	59,94
800 x 600	37,87	60,31
1 024 x 768	48,36	60
1 360 x 768	47,71	60,01
1 152 x 864	54,34	60,05
1 280 x 1 024	63,98	60,02
1 920 x 1 080	67,5	60

Informations sur les logiciels libres

Pour obtenir le code source sous les licences GPL, LGPL, MPL et autres licences de source ouverte qui ont l'obligation de divulguer le code source, qui est contenu dans ce produit, et pour accéder à toutes les conditions de licence mentionnées, aux avis de droits d'auteur et autres documents pertinents, veuillez visiter le site <https://opensource.lge.com>.

LG Electronics peut aussi vous fournir le code source sur CD-ROM moyennant le paiement des frais de distribution (support, envoi et manutention) sur simple demande adressée par e-mail à opensource@lge.com.

Cette offre est valable pour toute personne recevant ces informations pendant une période de trois ans après notre dernière expédition de ce produit.

Licences

Chaque modèle dispose de licences différentes. Consultez le site www.lg.com pour en savoir plus sur les licences.



Les termes HDMI, interface multimédia haute définition HDMI et habillage commercial HDMI, et les logos HDMI sont des marques commerciales et des marques déposées de HDMI Licensing Administrator, Inc.

Fabriqué sous licence de Dolby Laboratories. Dolby, Dolby Vision, Dolby Vision IQ, Dolby Audio, Dolby Atmos et le symbole double-D sont des marques déposées de Dolby Laboratories Licensing Corporation.



The Bluetooth® word mark and logos are registered trademarks owned by Bluetooth SIG, Inc. and any use of such marks by LG Electronics Inc. is under license. Other trademarks and trade names are those of their respective owners.

QUICKSET®

Rien n'est affiché à l'écran.

- Le cordon d'alimentation du moniteur est-il branché ?
 - Vérifiez que le cordon d'alimentation est correctement branché sur la prise secteur.
- Le message [Aucun signal] s'affiche-t-il ?
 - Ce message apparaît lorsque le câble de signal est déconnecté ou manquant entre le PC et le moniteur. Vérifiez le câble et reconnectez-le.

L'affichage est instable et tremble. / Les images affichées sur le moniteur laissent des zones d'ombre.

- Avez-vous sélectionné la résolution appropriée ?
 - Si vous avez sélectionné la résolution HDMI 1 080i 60/50 Hz (interlacée), il est possible que l'écran scintille. Modifiez la résolution à 1080p ou réglez la résolution recommandée.
 - Si la résolution de la carte graphique n'est pas celle recommandée (optimale), le texte risque d'être flou, les images indistinctes, la zone d'affichage incomplète ou mal centrée.
 - Les méthodes de réglage peuvent varier selon l'ordinateur ou le système d'exploitation et certaines résolutions peuvent être indisponibles selon les performances de la carte graphique. Si tel est le cas, contactez le fabricant de l'ordinateur ou de la carte graphique pour obtenir de l'aide.

Une image reste affichée sur l'écran.

- L'image reste-t-elle visible même lorsque le moniteur est éteint ?
 - L'affichage d'une image fixe pendant une durée prolongée peut endommager l'écran et provoquer cette image rémanente.
 - Pour prolonger la durée de vie du moniteur, utilisez un économiseur d'écran.
- L'écran affiche-t-il des points ?
 - Lorsque vous utilisez le moniteur, il est possible que des points pixellisés (rouges, verts, bleus, blancs ou noirs) apparaissent à l'écran. Ce phénomène est normal sur un écran LCD. Il ne s'agit pas d'une erreur et cela n'a aucune incidence sur les performances du moniteur.

Certaines fonctionnalités sont désactivées.

- Certaines des fonctions sont-elles indisponibles lorsque vous appuyez sur le bouton Menu ?
 - Vérifiez les paramètres du PC et le signal d'entrée. (HDR, Aucun signal)

Le message « Moniteur non reconnu, moniteur Plug and Play (VESA DDC) trouvé » s'affiche-t-il ?

- Avez-vous installé le pilote d'affichage ?
 - Assurez-vous que vous installez le pilote d'affichage depuis notre site Web : <https://www.lg.com>.
 - Vérifiez que votre carte graphique prend en charge la fonction Plug and Play.

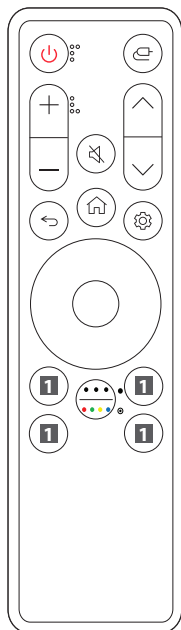
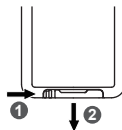
Utilisation de la télécommande

Remplacement des piles de la télécommande

Utilisez une pile bouton CR2025 3 V. Remplacez la pile en insérant une nouvelle pile dans le logement prévu à cet effet comme illustré ci-dessous.

- 1 Pour accéder à l'emplacement de la pile à l'arrière de la télécommande, poussez le crochet sur le côté, puis tirez-le.
- 2 Alignez le côté (+) de la pile de recharge conformément à l'indication située à l'emplacement de la pile, puis insérez-la correctement.
- 3 Poussez l'emplacement de la pile vers l'intérieur jusqu'à ce que vous entendiez un clic.

L'aspect réel des accessoires peut différer des illustrations.



- 🔌 Bouton Marche/Arrêt** Permet d'allumer ou d'éteindre le moniteur.
- 🏠 Entrée** Permet de sélectionner le mode d'entrée.
- +/- Boutons de volume** Permet de régler le niveau de volume.
- 🔇 Sourdine** Permet de couper tous les sons.
- ^/\ Boutons de Programmes** Défiler les Programmes sauvegardés.
- ↩ Retour** Permet de revenir à l'étape précédente.
- 🏠 Accueil** Affiche le menu d'accueil, comme l'heure actuelle, la météo, la liste des applications et l'entrée externe.
- ⚙ Paramètres** Fait apparaître ou disparaître l'écran du menu principal.
- 🕒 Boutons de Direction et OK** Il vous permet de déplacer, sélectionner et ajuster les menus.
- 🌈 Plus d'actions/Clé de couleur** Il vous permet de voir des détails de l'article ou d'utiliser les 4 boutons de couleur.
 - **Appuyez**
 - ⊙ **Maintenir enfoncé**
- 📺 Touches des services de streaming** Permet de se connecter au service de streaming vidéo.
- 🏠 Home Dashboard** Accéder au [Home Dashboard].
- 📖 Guide de l'utilisateur** Accéder au [Guide de l'utilisateur].
- 📺 ☆ FAV** Accéder à votre liste de programmes préférés.

(Certains boutons et services peuvent ne pas être disponibles, selon les modèles ou régions.)

📌 Remarque

- Veuillez à orienter la télécommande vers le capteur situé sur le moniteur.
- Les piles internes et externes du produit ne doivent pas être exposées à une chaleur excessive, telle que la lumière directe du soleil, le feu ou autre.
- Il peut y avoir un risque d'incendie ou d'explosion si une pile est remplacée par une autre pile de type incorrect.

