

# GRAND THRILL SERIES

## MANUEL D'UTILISATION

*Nous vous remercions d'avoir choisi Atohm pour votre équipement.*

*La conception et la réalisation de ce produit ont fait l'objet de tous nos soins afin de répondre à tous les besoins, aussi bien en stéréo qu'en multicanal, en hi-fi et en home cinéma. Dotés de hautes performances et d'une fiabilité exemplaire, nous sommes certains que ces produits vous donneront entière satisfaction, pendant de nombreuses années.*

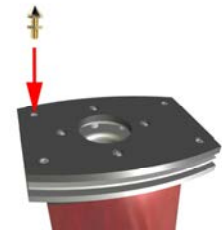
### Déballage :

Nos enceintes sont emballées d'une housse tissu, protégée par des mousses puis disposées dans trois épaisseurs de carton pour garantir des conditions de transport idéales depuis l'assemblage jusqu'à l'installation dans votre intérieur.

Durant le déballage et jusqu'à l'installation, nous vous recommandons de manipuler les enceintes avec grande précaution. Dans l'éventualité d'un nouveau transport des enceintes, nous vous invitons à conserver les emballages d'origine.

### Installation :

Nous fournissons avec les colonnes un set de 4 cônes de découplage. Leur utilisation permet d'isoler mécaniquement l'enceinte pour parfaire le bas du spectre audio en évitant les résonances parasites du sol. Le contre écrou permet un réglage précis de la hauteur de chaque cône. Sur des sols fragiles tels que du parquet ou carrelage, nous vous invitons à utiliser des coupelles de découplage (référence WT-C-30-5G, en option).

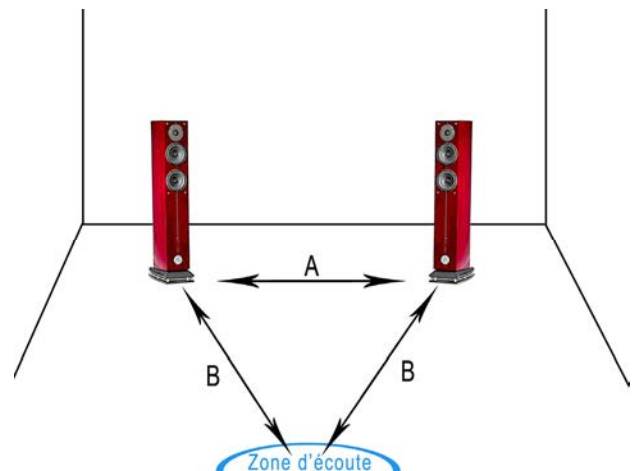


### Disposition des enceintes :

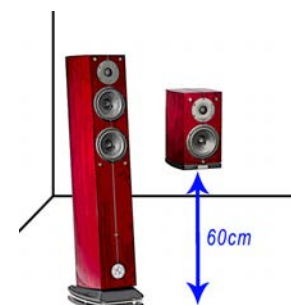
#### Configuration stéréo :

Les enceintes doivent former un triangle isocèle avec le point optimal d'écoute. Il faut veiller à ne pas trop écarter les deux enceintes pour que la scène sonore reste réaliste, la distance A doit, dans la mesure du possible, être inférieure ou égale à la distance B.

Les enceintes doivent être dégagées des murs et des encoignures. La proximité des murs aura pour effet d'accroître artificiellement le niveau de grave, dénaturant ainsi l'équilibre tonal. Libre à vous d'ajuster cette distance pour obtenir un niveau dans le bas du spectre à votre goût.



Nos colonnes sont étudiées pour que le tweeter se trouve à la hauteur des oreilles de l'auditeur ; les GT1 doivent être élevées sensiblement à la même hauteur pour garder un message sonore équilibré. Nous vous conseillons d'utiliser des pieds d'environ 60cm de hauteur (demandez conseil auprès de votre revendeur).



### Configuration multicanal et home cinéma :

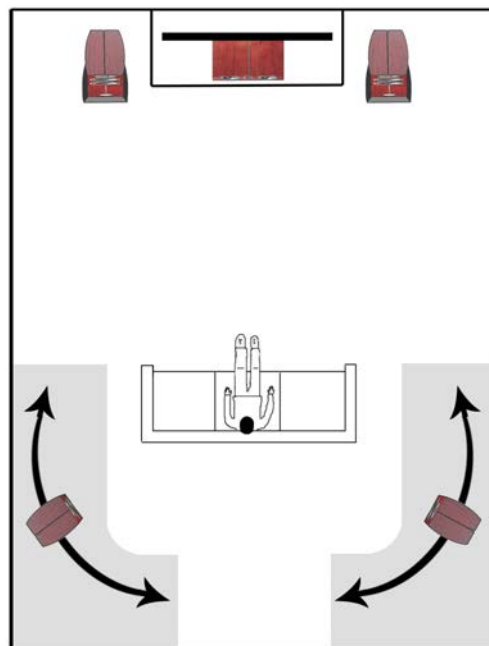
Les haut-parleurs de la gamme GT ne sont pas magnétiquement blindés et peuvent perturber les écrans à tube cathodique. Nous conseillons de les éloigner de 60cm de l'écran. Les écrans plasma ou à cristaux liquides (LCD) ne sont pas sensibles à ces perturbations et aucune contrainte d'éloignement minimal est nécessaire.

Le placement des deux voies frontales est identique à la configuration stéréo. La voie centrale est placée selon l'aménagement au dessus ou au dessous de l'écran.

Les enceintes arrières doivent s'approcher de la profondeur du lieu d'écoute, c'est-à-dire ni trop en avant et ni trop en arrière de l'auditeur pour garder une scène sonore homogène et précise.

Si ces indications ne peuvent pas être respectées ou pour palier à une dissymétrie, vous pouvez parfaire l'équilibre et la cohérence du signal sonore en utilisant les réglages de niveau et retard par canal que possèdent souvent les amplificateurs multicanaux.

L'ajout d'un caisson de grave Rafale / Furtive peut s'avérer très judicieux dans une telle installation, notamment pour profiter pleinement des effets graves intenses et généreux des bandes sonores de films.



### Choix de l'amplificateur :

Chaque enceinte a une tenue en puissance maximale au delà de laquelle vous risquez de détériorer irrémédiablement les haut-parleurs. Cependant, il est préférable d'utiliser un amplificateur plus puissant en modérant son volume, afin d'éviter le phénomène d'écrtage tout aussi nuisible au bon fonctionnement de vos enceintes.

### Branchement des enceintes :

La qualité globale d'un système dépend toujours de son maillon le plus faible. Il convient par conséquent de ne pas négliger la liaison amplificateur enceinte. Le signal y transitant est sensible aux perturbations électromagnétiques extérieures. L'emploi d'un câble et de connecteurs de qualité réduira considérablement les phénomènes de parasites captés. Atohm a spécialement mis au point les câbles ZEF et les fiches WT-STU pour optimiser cette liaison et tirer la quintessence de votre installation. Pour plus de renseignements, nous vous invitons à contacter votre revendeur.

### Réglage de la réponse en fréquence :

#### GT1-HD, GT2-HD, GTC-HD :

Elles sont dotées d'un sélecteur rotatif qui permet de choisir parmi trois réponses en fréquence de l'enceinte.

#### *-Mode Linear :*

La réponse de l'enceinte est linéaire, c'est-à-dire que le niveau sonore est constant des graves à l'aiguë.

#### *-Mode Smooth :*

Le registre haut médium aiguë est atténué de 2dB. Ceci adoucit subjectivement l'enceinte et permet de s'adapter à une pièce d'acoustique très réverbérante et/ou à une électronique extravertie ou brillante.

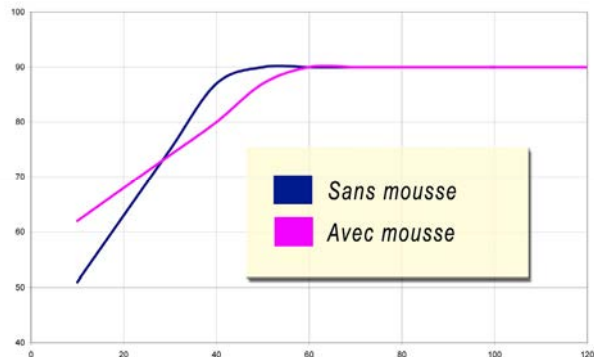
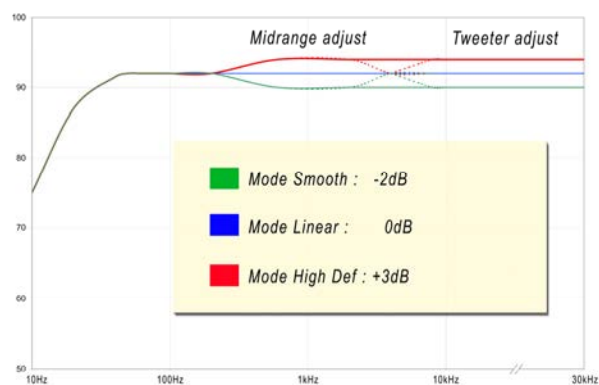
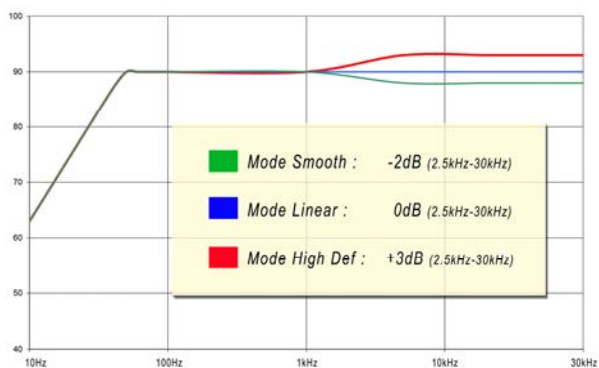
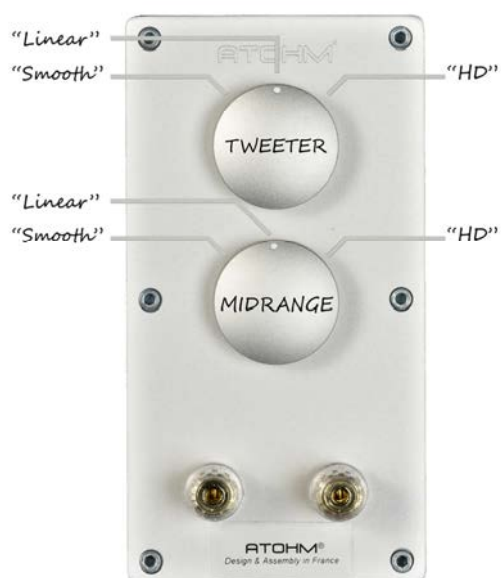


### -Mode High Def :

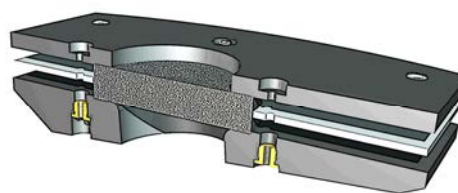
A l'inverse du mode précédent, le registre haut médium aiguë est accentué de 3dB. L'enceinte est alors plus précise, piquée. Cette configuration permet de s'adapter à une pièce d'acoustique très amortie et/ou à une électronique introvertie ou de caractère un peu sombre.

### GT3-HD :

La colonne GT3 est pourvue de deux commutateurs rotatifs à trois positions. Vous pouvez ajuster par pas de 2dB et 3dB la réponse du médium et de l'aiguë. Les deux réglages étant indépendants, ce n'est pas moins de 9 combinaisons possibles qui s'offrent à vous pour adapter la GT3 à l'acoustique de votre intérieur et de vos électroniques.



Vous pouvez atténuer le registre grave des colonnes GT2 et GT3 en disposant dans le socle le cylindre de mousse fourni (particulièrement efficace lorsque les enceintes sont placées trop près du mur arrière et/ou encoignures).



### Cavité de sable

Les colonnes GT2 et GT3 sont équipées à leur base d'une cavité destinée à être remplie de sable. Il suffit pour cela de retirer délicatement les 6 vis de fixation du logo et d'emplir à l'aide d'un entonnoir la cavité d'un sable d'aquarium ou de sablage (le sable doit être extrêmement sec !). Prévoyez environ 3L pour une GT2 et 4L pour une GT3. Cette opération améliorera la stabilité de l'enceinte et procurera des graves plus précis ainsi que des transitoires plus nets.



### Période de rodage :

Nos enceintes nécessitent une période de rodage d'une cinquantaine d'heures pour vous délivrer le meilleur d'elles mêmes. Le signal sonore gagnera alors en délié et en ampleur. Il est inutile d'écouter à niveau réduit pendant cette période.

### Entretien des enceintes :

Pour garder leur aspect d'origine, nous vous conseillons d'utiliser un chiffon à microfibras sec. Tous les détergents, solvants ou autres produits à base d'alcool sont à proscrire absolument.

### Spécifications techniques :



[GT1-HD]

[GTC-HD]

[GT2-HD]

[GT3]

Type	Bibliothèque 2 voies bass-reflex	Centrale A/V 2+1 voies bass-reflex	Colonne 2+1 voies bass-reflex	Colonne 3+1 voies bass-reflex
<b>Puissance admissible</b>	100 Weff	200Weff	200 Weff	300 Weff
<b>Puissance crête</b>	200 W	400 W	400 W	800 W
<b>Impédance</b>	6 Ohms	6 Ohms	6 Ohms	6 Ohms
<b>Sensibilité (2.83V/1m)</b>	89 dB	90dB	90 dB	92 dB
<b>Réponse en fréquence (-3dB)</b>	45Hz-30kHz	45-30kHz	40Hz-30kHz	35Hz-30kHz
<b>Boomer Grave Medium</b>	LD150CR 04	LD150CR08 (*2)	LD150CR08 (*2)	LD180CR08 (*2) / MLD150CR04
<b>Tweeter</b>	SD28ND04 RD	SD28ND04RD	SD28ND04RD	SD28ND04 RD
<b>Dimensions (H*L*P)</b>	330*200*265 (mm)	175*490*295	1085*200*265 (mm)	1190*240*435 (mm)
<b>Poids</b>	12 kg	15 kg	26 Kg	37.5 kg

*Cette enceinte acoustique est conforme à la réglementation relative à la restriction des substances dangereuses. (2002/95/CE –Directive ROHS).*

*Selon la directive DEEE (2002/96/CE) relative aux déchets d'équipements électriques et électroniques, nous vous informons que ce produit ne doit pas être jeté dans les ordures ménagères mais doit être remis à un point de collecte approprié.*



*Par votre geste, vous participez à la préservation de l'environnement, des ressources naturelles et à la protection de la santé.*

### Conditions de garantie

Les enceintes que vous venez d'acquérir sont garanties contre tout vice de fabrication pour une durée de 2 ans à compter de la date d'achat. Toutefois, si vous nous retournez ce bon de garantie dûment rempli, accompagné d'un justificatif d'achat et du cachet de votre revendeur, nous étendons cette garantie à 5 ans.

Sont exclus de la garantie :

- les dommages consécutifs à une mauvaise utilisation (talonnement / déchirement / déformation / projection d'eau) ou mauvaise fixation.
- les dommages consécutifs à une surpuissance (bobine brûlée)
- tout composant ou haut-parleur ayant subi une quelconque intervention et/ou modification par un tiers.



Nom :

Prénom :

Adresse :

Produits achetés :

N° de série :

Nom et cachet du revendeur :

Date d'achat :



**ATOHM**® est une marque française déposée  
Fabrication et distribution par WELCOHM TECHNOLOGY 12 rue du Breuil 70150 PIN (France)  
Tel: + 33 3 81 47 91 01 WWW.ATOHM.COM