

1. À propos de votre Omni E25

1.1 Contenu de la boîte

1.2 Aperçu général

1.3 Boutons de contrôle

1.4 Voyants LED

2. Préparation de votre Omni E25

2.1 Préparez la station Omni

2.2 Charger le RoboVac

2.3 Télécharger l'application

2.4 Réinitialiser la connexion Wi-Fi

3. Utilisation de votre Omni E25

3.1 Conseils importants avant utilisation

3.2 Cartographie

3.3 Configurer des zones interdites et des zones sans nettoyage

3.4 Programmer le nettoyage

3.5 Sélectionner un mode de nettoyage

4. Utilisation du système de nettoyage

5. Utilisation du RoboVac avec des appareils compatibles Alexa, Siri ou Assistant Google

6. Activation/désactivation de la sécurité enfant

7. Nettoyage et entretien

7.1 Nettoyez la poubelle et le filtre

7.2 Nettoyer la brosse rotative

7.3 Nettoyez la brosse latérale et le bras CornerRover™

7.4 Nettoyer les capteurs, les caméras et les broches de chargement

7.5 Nettoyer le réservoir d'eau sale

7.6 Nettoyez le bac de nettoyage

8. Dépannage

9. Spécifications

10. Service client

1. À propos de votre Omni E25

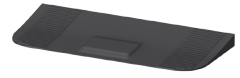
1.1 Contenu de la boîte



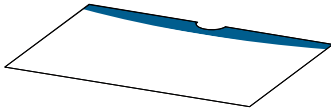
Station Omni



Robot aspirateur (RoboVac)



Base amovible



Guide de démarrage rapide



Nettoyant pour sols



Fiche de sécurité

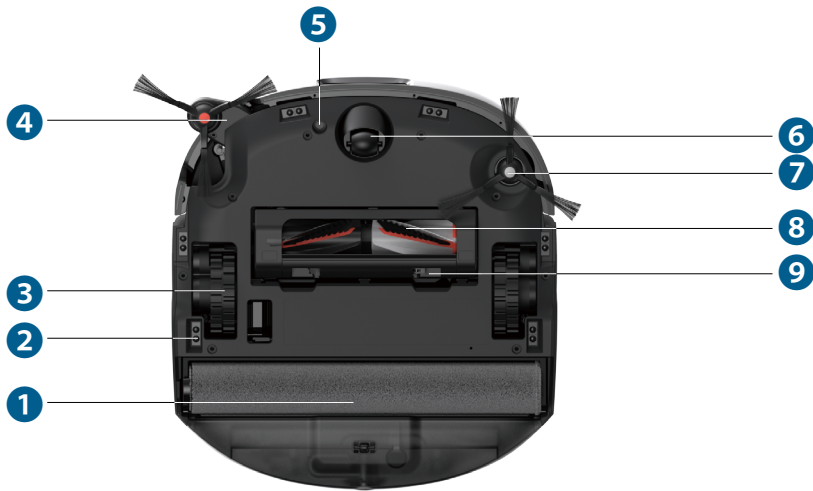


Cordon d'alimentation et adaptateur

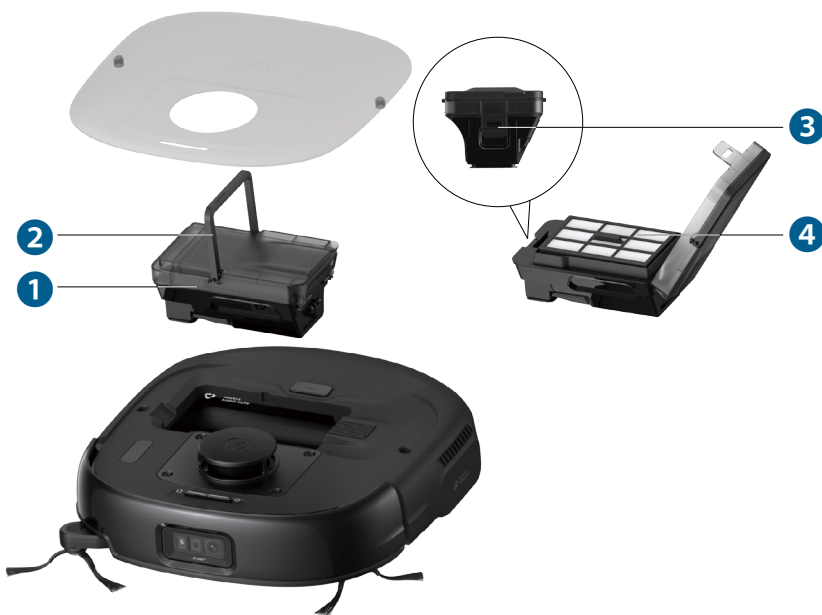
1.2 Aperçu général



- 1 Caméra RVB + Eclairage LED
- 2 Bouton de recharge et bouton d'alimentation
- 3 Couverture de robot
- 4 Navigation Lidar
- 5 Port d'injection d'eau
- 6 Port de collecte d'eau usée
- 7 Broches de contact de chargement (x2)



- 1 Balai à franges
- 2 Capteurs de chute (×6)
- 3 Roues (×2)
- 4 Bras CornerRover™
- 5 Capteur de détection de tapis
- 6 Roue pivotante
- 7 Brosse latérale
- 8 Brosses roulantes DuoSpiral™
- 9 Protège-brosse

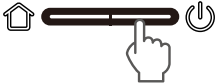
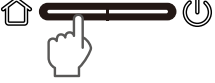
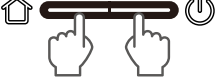


- 1 Collecteur de poussière
- 2 Poignée
- 3 Loquet de déverrouillage
- 4 Filtre



- 1 Base amovible
- 2 Plateau de nettoyage
- 3 Sac à poussière jetable
- 4 Réservoir d'eau usée
- 5 Réservoir d'eau propre
- 6 Voyant LED

1.3 Boutons de contrôle

	<ul style="list-style-type: none">• Maintenir le bouton enfoncé pendant 3 secondes : Allumer ou éteindre• Appuyer sur le bouton 1 fois : Mettre en pause/reprendre la tâche en cours pendant le cycle
	<ul style="list-style-type: none">• Appuyer sur le bouton 1 fois : Renvoyer le robot à la station Omni
	<ul style="list-style-type: none">• Maintenir les boutons enfoncés simultanément pendant 3 secondes : Réinitialiser la connexion Wi-Fi

1.4 Voyants LED

Vous pouvez voir l'état de RoboVac et de la station Omni grâce aux indicateurs LED.

	Voyants LED	Description	État
Robot aspirateur		Blanc clignotant	Sous tension
		Blanc fixe	Fonctionne normalement
		Rouge clignotant	Batterie faible
		Rouge fixe	<ul style="list-style-type: none">Batterie faibleErreur (Veuillez vous référer aux instructions de l'application pour les solutions)
		Rouge clignotant rapide	Erreur (Veuillez vous référer aux instructions de l'application pour les solutions)
Station Omni		Blanc fixe	Sous tension
		Blanc fixe	Fonctionne normalement
		Blanc clignotant	Collecte de poussière/ Nettoyage des patins
		Rouge fixe	Erreur (Veuillez vous référer aux instructions de l'application pour les solutions)
		Hors tension	Alimentation déconnectée

2. Préparation de votre Omni E25

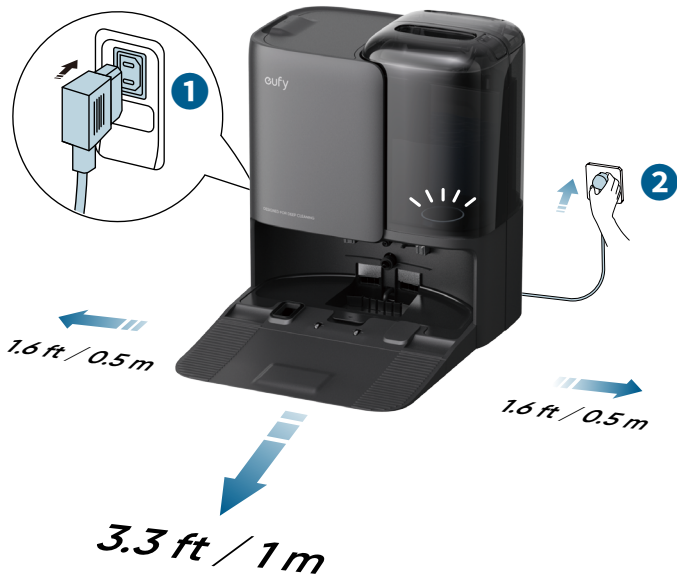
2.1 Préparez la station Omni

1. Installez la base amovible en appuyant fermement sur les deux côtés.



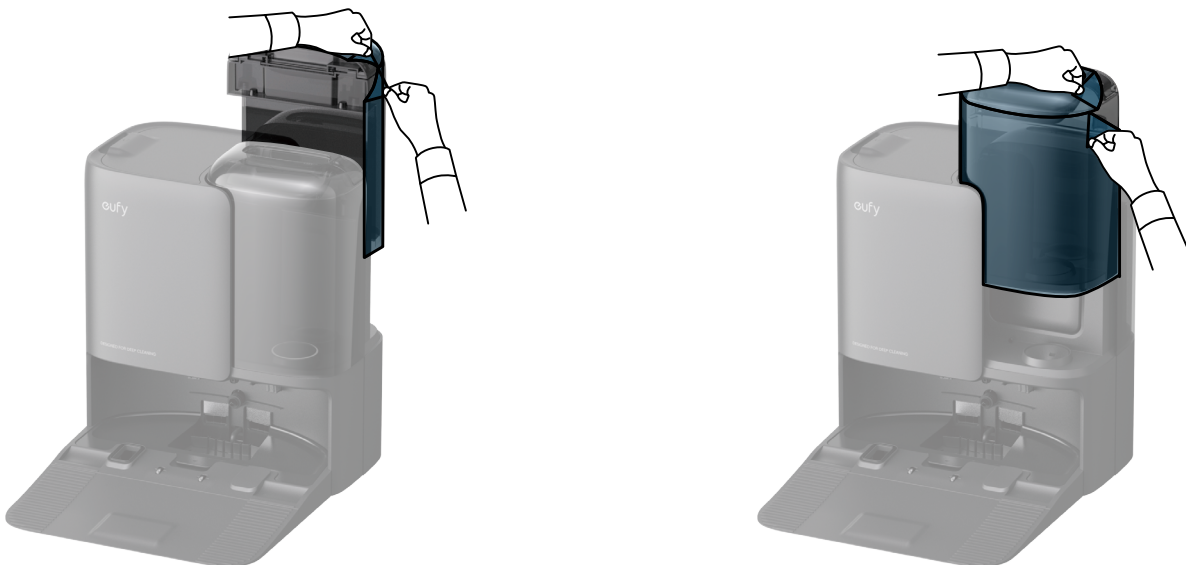
- Assurez-vous que la base détachable est parfaitement connectée à la station Omni, sinon RoboVac ne pourra pas revenir facilement à la station Omni.

2. Placez la station Omni dans un endroit qui a un signal Wi-Fi puissant et auquel RoboVac peut facilement accéder. Nous vous recommandons de placer la station contre un mur et sur une surface dure et plane. Ensuite, connectez le cordon d'alimentation à la station Omni et à une prise murale. Lorsque la station Omni est connectée à une prise de courant, le voyant LED du réservoir d'eau propre s'allume.



- Le dégagement recommandé sur l'illustration est une valeur suggérée basée sur des tests, afin de garantir que RoboVac fonctionne de manière optimale, revient à la station pour recharger et nettoie efficacement la zone désignée. Vous pouvez ajuster la distance de dégagement si nécessaire pour l'adapter à l'environnement de travail réel de RoboVac.
- Gardez toujours la station Omni branchée pour assurer la connexion infrarouge entre RoboVac et la station Omni, sinon RoboVac n'y reviendra pas automatiquement.

3. Retirez les films protecteurs sur le réservoir d'eau propre et le réservoir d'eau sale.



4. Retirez le couvercle du nettoyeur de sol et installez-le sur la station Omni.



5. Remplissez le réservoir d'eau propre avec de l'eau jusqu'à la ligne MAX, puis réinstallez le réservoir d'eau propre.

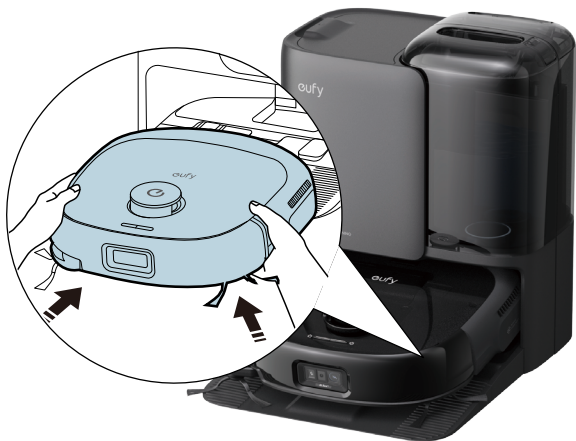


2.2 Charger le RoboVac

1. Retirez les blocs de mousse et tous les films protecteurs du robot aspirateur.



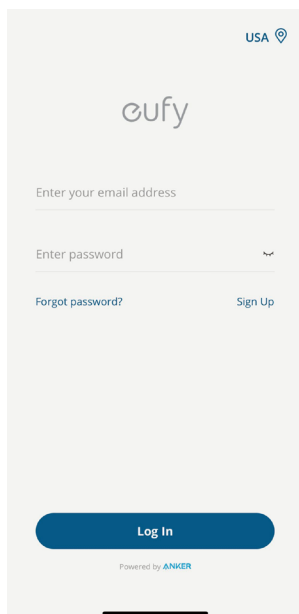
2. Fixez RoboVac à la station Omni. Le robot aspirateur s'allumera et commencera à se charger automatiquement.



2.3 Télécharger l'application

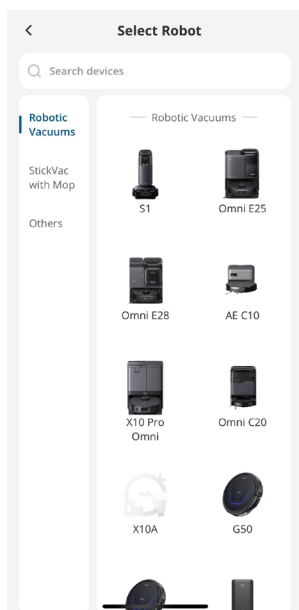
Pour profiter de toutes les fonctionnalités disponibles, il est recommandé de télécharger l'application.

1. Téléchargez l'application depuis l'App Store (appareils iOS) ou Google Play (appareils Android). Vous pouvez également obtenir l'application en scannant le QR code imprimé sur le guide de démarrage rapide (inclus dans la boîte).



2. Ouvrez l'application, créez un nouveau compte ou connectez-vous à votre propre compte eufy.

3. Appuyez sur l'icône « + » pour ajouter l'appareil.



4. Suivez les instructions dans l'application pour configurer la connexion Wi-Fi.

2.4 Réinitialiser la connexion Wi-Fi

Si vous rencontrez des problèmes lors de la connexion de votre robot aspirateur à l'application eufy, essayez de réinitialiser la connexion Wi-Fi. Appuyez simultanément sur les boutons d'alimentation et de recharge et maintenez-les enfoncés pendant 3 secondes jusqu'à ce que vous entendiez une invite vocale.



Vous entendrez une invite vocale lorsque la connexion Wi-Fi sera réinitialisée et les voyants LED du robot clignoteront rapidement en blanc. Suivez ensuite les instructions dans l'application pour configurer la connexion Wi-Fi.

3. Utilisation de votre Omni E25

- 💡 • Toutes les images de l'interface utilisateur présentées dans cette section sont fournies à titre d'illustration uniquement et peuvent être modifiées en raison de mises à jour logicielles. Veuillez vous référer à l'interface réelle de l'application pour obtenir les informations les plus précises.

3.1 Conseils importants avant utilisation

- Retirez les câbles d'alimentation et les petits objets (chaussettes/jouets/chaussons/serviettes/pèse-personnes, etc.) du sol qui pourraient s'emmêler dans RoboVac.
- Pliez les bords des tapis pour éviter que le robot aspirateur ne se coince dedans. Évitez de nettoyer les tapis à poils longs ou les tapis d'une épaisseur supérieure à 21 mm, car cela pourrait entraîner un dysfonctionnement du robot aspirateur.
- Avant de lancer la cartographie, il est fortement recommandé de placer des barrières physiques devant les cheminées et certaines zones (par exemple, les bouches d'aération) qui pourraient endommager le robot. Configurez des limites virtuelles dans l'application eufy pour empêcher le robot de tomber dans les escaliers.
- Évitez d'aspirer de grandes quantités d'eau, car cela pourrait endommager l'appareil.
- RoboVac peut monter sur des objets de moins de 0,83 po / 21 mm de hauteur. Retirez ces objets si possible.
- Des capteurs antichute empêchent le robot aspirateur de tomber dans les escaliers ou de descendre des pentes abruptes dans la plupart des cas. Les capteurs sont moins efficaces s'ils sont sales ou utilisés sur des sols recouverts de moquette/tapis ou réfléchissants. Placez des barrières physiques ou définissez une zone interdite pour bloquer les zones où le robot aspirateur pourrait tomber.

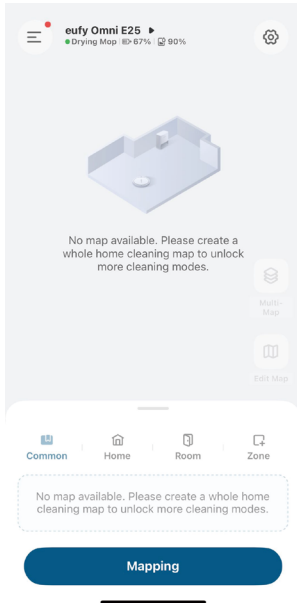
3.2 Cartographie

Cette fonctionnalité est conçue pour aider votre RoboVac à apprendre efficacement la disposition de votre maison, garantissant un nettoyage approfondi et systématique. En créant un plan de sol détaillé, votre RoboVac peut naviguer et nettoyer avec précision.

Pour maximiser l'efficacité et la précision du processus de cartographie, veuillez suivre ces étapes :

- **Ouvrez toutes les portes** : assurez-vous que toutes les portes de la zone de nettoyage sont ouvertes. Cela permet au robot d'accéder et de cartographier chaque pièce de manière efficace.
- **Bloquez les zones restreintes** : si vous ne voulez pas que le robot entre dans des zones spécifiques, utilisez des barrières physiques pour bloquer ces zones. Cela peut améliorer la précision de la cartographie et empêcher le robot d'entrer dans des espaces indésirables. Une fois la cartographie terminée, vous pouvez retirer ces barrières physiques et définir des zones restreintes pour empêcher le robot d'entrer dans ces zones.
- **Enlevez les obstacles** : Débarrassez-vous de tout objet, comme des jouets, des câbles ou des petits meubles, qui pourraient obstruer le passage ou s'emmêler dans ses brosses. Cela permet à RoboVac de se déplacer librement et de cartographier la zone sans interruptions.

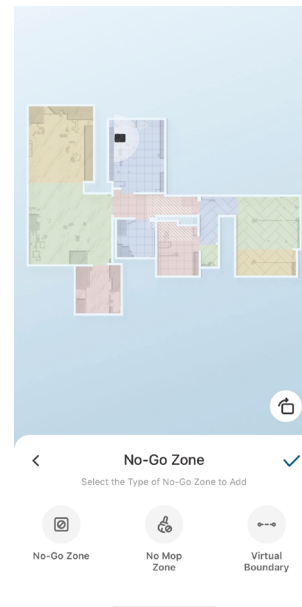
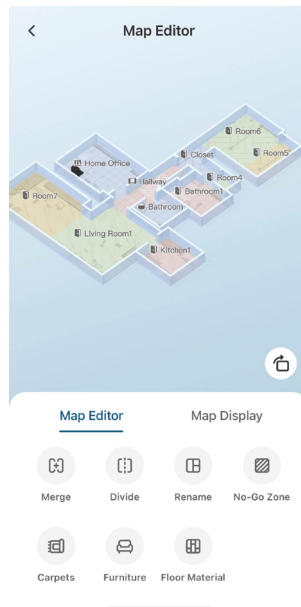
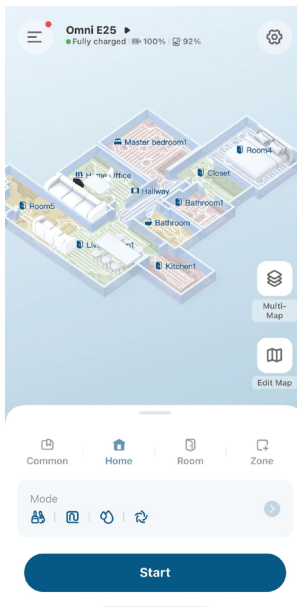
- **Ne déplacez pas la station** : une fois que le plan d'étage est créé, évitez de déplacer la station. RoboVac utilise la station de base comme point de référence pour la navigation et la cartographie. La déplacer pourrait perturber la précision du plan d'étage.



Pour lancer le processus de cartographie, appuyez sur « Démarrer » dans l'application.

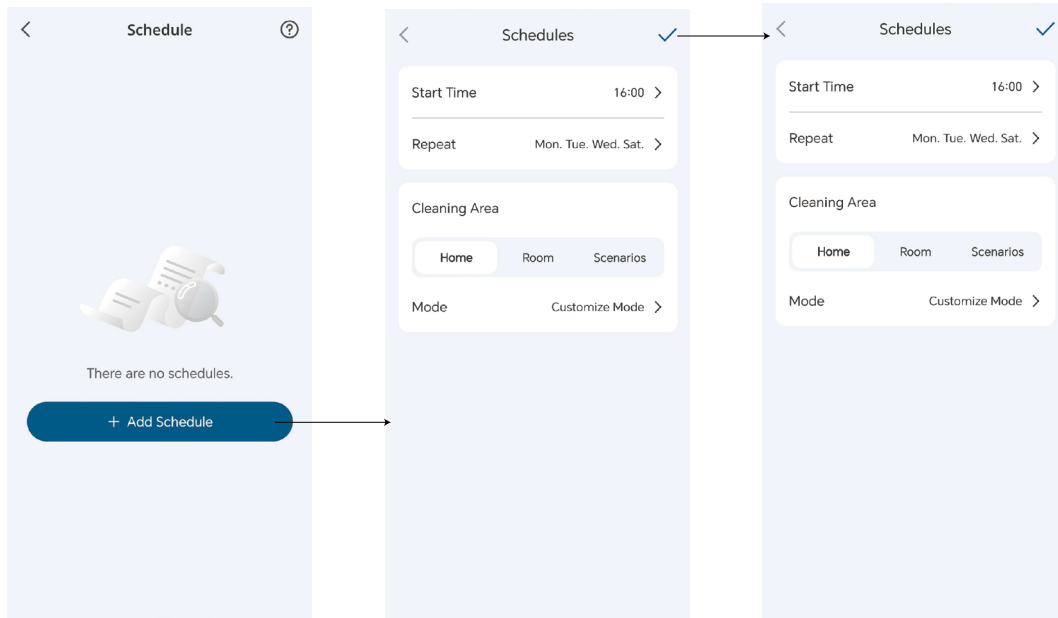
3.3 Configurer des zones interdites et des zones sans nettoyage

Sur l'application eufy, vous pouvez définir une « Zone Interdite » ou une « Zone sans nettoyage » comme une zone restreinte. Vous n'aurez donc pas besoin d'utiliser des barrières physiques, y compris des bandes de délimitation. Cette fonctionnalité est uniquement conçue pour diviser les zones de nettoyage, et non pour isoler des zones dangereuses.



3.4 Programmer le nettoyage

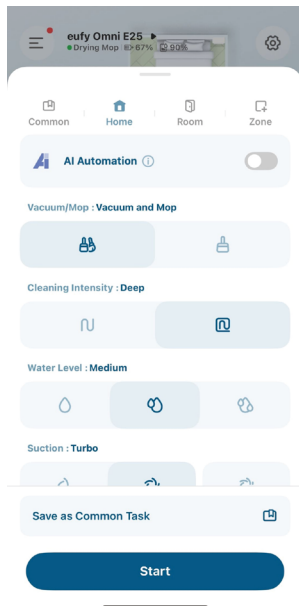
Sur l'application eufy, vous pouvez programmer le robot aspirateur pour qu'il se mette à nettoyer à une heure précise.



- 💡 • Vous pouvez régler l'heure et personnaliser les horaires de nettoyage du dimanche au samedi dans l'application eufy. Cette fonction est uniquement disponible sur l'application.
- En mode Ne pas déranger, le robot restera silencieux et la collecte automatique de la poussière et les notifications vocales seront désactivées.

3.5 Sélectionner un mode de nettoyage

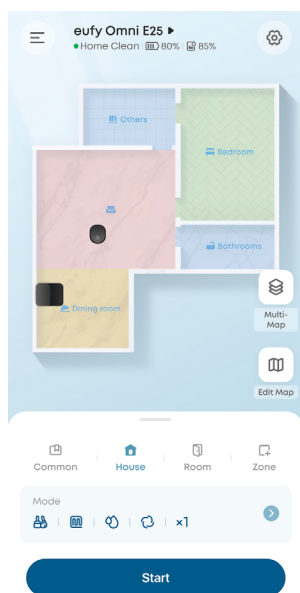
Vous pouvez démarrer/mettre en pause le nettoyage ou sélectionner le mode de nettoyage souhaité via l'application eufy. Vous pouvez personnaliser les modes de nettoyage, leur durée, le niveau d'eau, le niveau d'aspiration et d'autres paramètres.



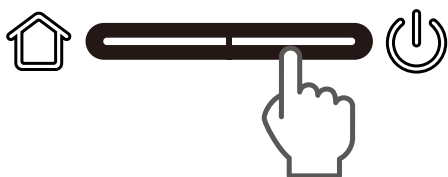
3.5.1 Mode nettoyage de la maison

Appuyez sur « Démarrer » dans l'application eufy pour activer le mode nettoyage de la maison.

Après le démarrage, le robot aspirateur se déplace depuis la station Omni et détermine automatiquement son itinéraire de nettoyage. Une fois le nettoyage terminé, le robot aspirateur revient automatiquement à la station Omni.

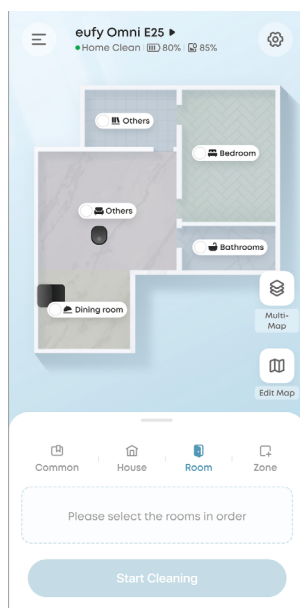


- Pour mettre le nettoyage en pause, appuyez sur « **Pause** » dans l'application eufy, ou sur le bouton d'alimentation du robot.



3.5.2 Mode nettoyage par pièce

Avec ce mode, votre maison est automatiquement divisée en plusieurs pièces dans l'application eufy. Vous pouvez aussi personnaliser les paramètres de votre pièce dans l'application. Le robot aspirateur nettoiera uniquement les pièces sélectionnées et reviendra à la station Omni une fois le nettoyage terminé.

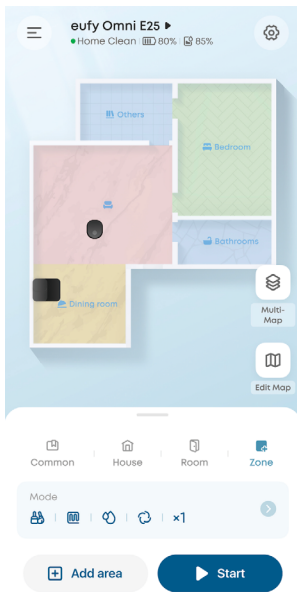




- Activez le mode nettoyage des pièces uniquement après avoir cartographié votre espace.
- Il est recommandé que le robot commence le nettoyage des pièces depuis la station Omni.

3.5.3 Mode nettoyage par zone

Avec ce mode, vous pouvez définir une zone de nettoyage et personnaliser sa taille dans l'application eufy. Le robot aspirateur nettoiera uniquement la zone sélectionnée.



4. Utilisation du système de nettoyage

1. Commencez le nettoyage. Le robot passera automatiquement l'aspirateur et la serpillière. Lors du nettoyage, vous pouvez choisir entre trois niveaux d'eau via l'application eufy.
2. Pour éviter le développement des odeurs dans le balai à rouleaux, assurez-vous d'activer la fonction de séchage après chaque utilisation. Nous recommandons fortement de régler le mode de séchage sur "**Séchage Standard**" à chaque utilisation pour garantir des résultats de séchage optimaux et réduire les odeurs désagréables.
3. Videz et nettoyez régulièrement le réservoir d'eau usée pour éviter la moisissure ou les odeurs désagréables. Pour trouver des instructions sur la façon de nettoyer le réservoir d'eau usée, reportez-vous à la section « **Nettoyage et Entretien** » de ce guide utilisateur.

5. Utilisation du RoboVac avec des appareils compatibles Alexa, Siri ou Assistant Google

Amazon Alexa et l'Assistant Google sont des appareils de commande vocale intelligent qui vous permettent de contrôler le robot avec votre voix.

Avant de commencer, vérifiez les points suivants :

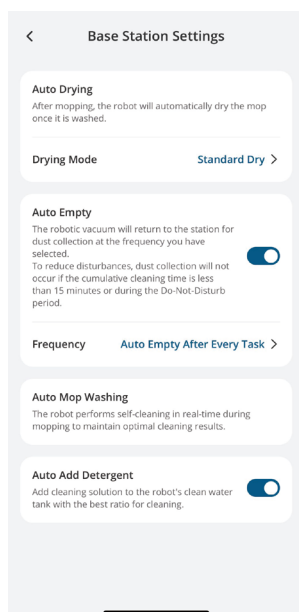
- Le robot aspirateur est relié à la station Omni pour garantir qu'il y a suffisamment de puissance.
- Le robot aspirateur est connecté à l'application eufy.
- Pour contrôler votre robot aspirateur avec Siri, assurez-vous de disposer d'un iPhone ou d'un iPad exécutant une version récente d'iOS.

Pour contrôler votre robot aspirateur avec Alexa, Siri ou l'Assistant Google :

1. Cliquez sur le coin supérieur gauche de l'interface principale de l'application eufy, puis trouvez « Intégrations intelligentes » dans le menu déroulant.
2. Suivez les instructions à l'écran pour terminer la configuration.

6. Activation/désactivation de la sécurité enfant

Activez le verrou de sécurité enfant dans l'application eufy : **Plus de paramètres > Verrouillage enfant**
Une fois le verrou de sécurité enfant activé, tous les boutons seront verrouillés pour empêcher les enfants d'endommager l'appareil ou de se blesser accidentellement.



7. Nettoyage et entretien

Avant de nettoyer et d'entretenir l'appareil, éteignez-le et débranchez l'adaptateur d'alimentation. Tout autre entretien doit être effectué par un représentant de service autorisé. Pour des performances optimales, suivez les instructions ci-dessous pour nettoyer et entretenir régulièrement l'E25. La fréquence de nettoyage et de remplacement des pièces dépendra de vos habitudes d'utilisation.

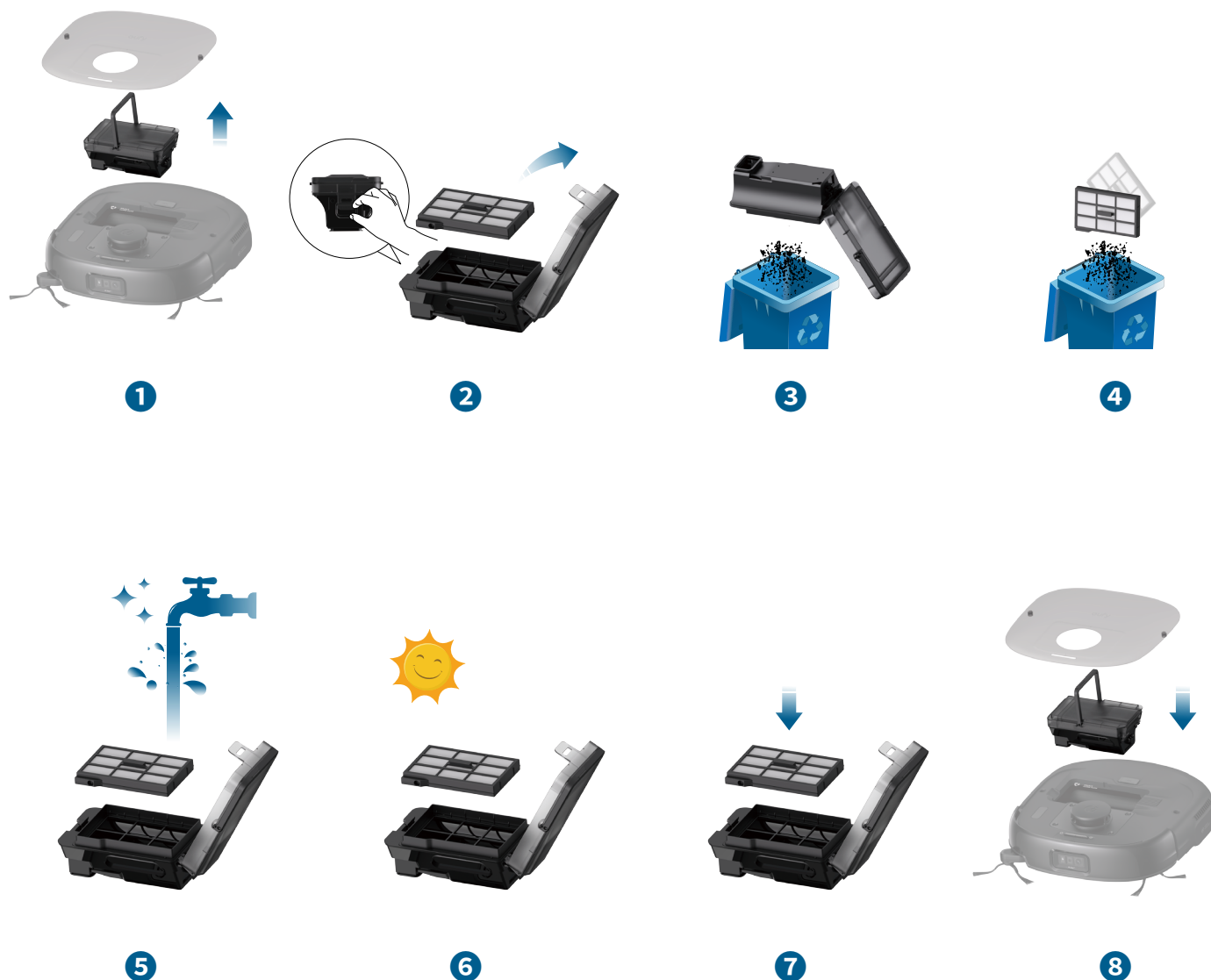
Pour des instructions étape par étape, consultez notre vidéo de maintenance des accessoires à l'adresse : <https://www.youtube.com/watch?v=mu0r-H9dLyM>

Fréquence de nettoyage et de remplacement recommandée

Composants	Fréquence de nettoyage	Fréquence de remplacement
Collecteur de poussière	Une fois par semaine	-
Grand filtre du réservoir d'eau usée	Une fois par mois	-
Assemblage de la valve du filtre	-	Tous les 6 mois
Réservoir d'eau usée de la station Omni	Videz et nettoyez une fois par semaine (ou lorsqu'il est plein)	-
Sac à poussière	-	Tous les 3 mois (ou lorsque demandé).
Plateau de nettoyage	Toutes les 2 semaines	-
Balai à franges	-	Tous les 3 à 6 mois
Filtre	Une fois par semaine	Tous les 3 à 6 mois
Brosse latérale	Une fois par mois (ou lorsque la brosse latérale est emmêlée avec des cheveux / signalé par une erreur)	Tous les 3 à 6 mois (ou lorsqu'il est visiblement usé)
Protège-brosse	Une fois par mois	Tous les 3 à 6 mois (ou lorsqu'il est visiblement usé)
Brosse rotative	Une fois par mois (ou lorsque la brosse latérale est emmêlée avec des cheveux / signalé par une erreur)	Tous les 6 mois
Capteurs	Une fois par mois	-
Broches de chargement	Une fois par mois	-
Roue pivotante	Une fois par mois	-

7.1 Nettoyez la poubelle et le filtre

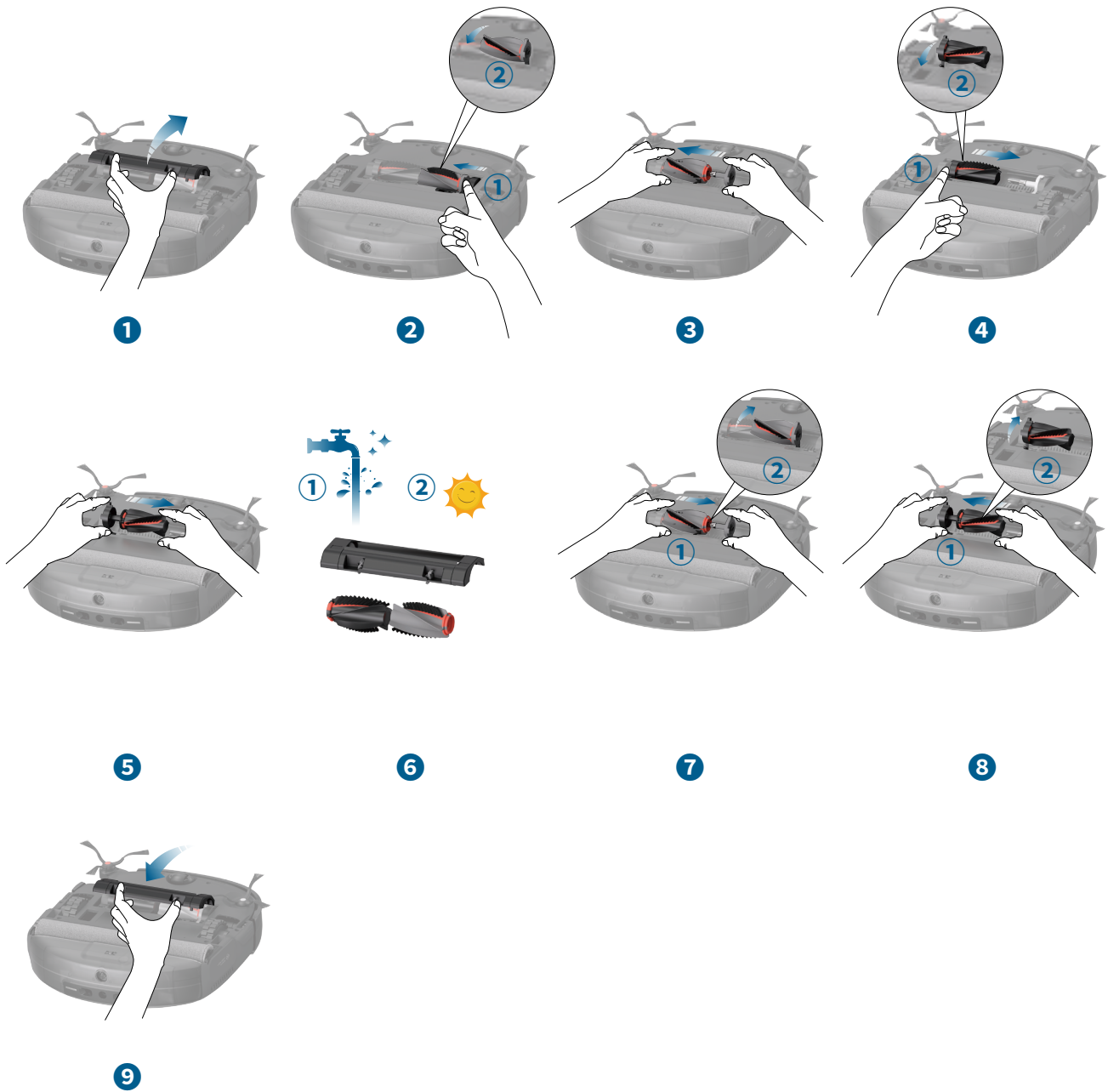
- 1 Ouvrez le couvercle supérieur et sortez le collecteur de poussière.
- 2 Tirez sur le loquet de déverrouillage pour ouvrir le couvercle. Retirez le filtre.
- 3 Videz le collecteur de poussière.
- 4 Tapez sur le filtre pour enlever la poussière.
- 5 Rincez soigneusement le collecteur de poussière et le filtre à l'eau.
- 6 Laissez sécher complètement le collecteur de poussière et le filtre à l'air libre avant la prochaine utilisation.
- 7 Remettez le filtre dans le collecteur de poussière.
- 8 Remettez le collecteur de poussière dans l'unité principale.



-  N'utilisez pas le filtre s'il n'est pas complètement sec, sinon cela pourrait affecter les performances de nettoyage.
- N'utilisez pas de brosse, d'eau chaude ou de détergent pour nettoyer le filtre.

7.2 Nettoyer la brosse rotative

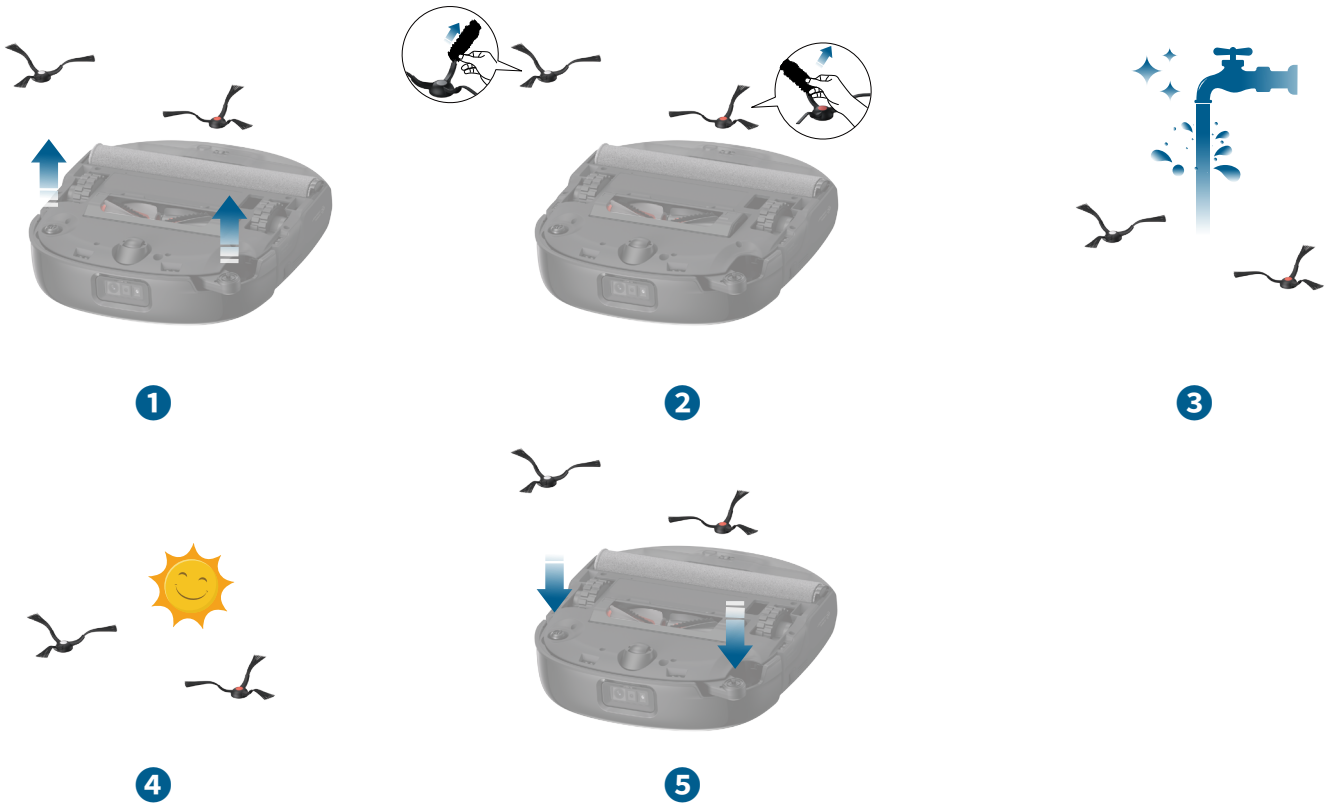
- 1 Appuyez sur les languettes de déverrouillage pour débloquer le protège-brosse.
- 2 Poussez un côté d'une des brosses rotatives vers l'intérieur et redressez-la délicatement.
- 3 Retirez délicatement la brosse rotative en la faisant légèrement tourner.
- 4 Poussez le côté de l'autre brosse rotative vers l'intérieur et redressez-la délicatement.
- 5 Faites-la tourner délicatement et retirez-la.
- 6 Rincez les deux brosses rotatives et le protège-brosse à l'eau. Séchez complètement à l'air libre les brosses rotatives et le protège-brosse avant la prochaine utilisation.
- 7 Réinsérez un des côtés d'une des brosses rotatives et enclenchez-le.
- 8 Réinsérez l'autre côté de la brosse rotative et enclenchez-le.
- 9 Appuyez pour enclencher le protège-brosse.



7.3 Nettoyez la brosse latérale et le bras CornerRover™

Les substances étrangères, comme les cheveux, peuvent facilement s'emmêler dans la brosse latérale et le bras CornerRover™, il est donc préférable de les nettoyer régulièrement.

- 1 Retirez la brosse latérale.
- 2 Déroulez soigneusement et enlevez tous les cheveux ou substances attachés à la brosse latérale et au bras CornerRover™.
- 3 Nettoyez la brosse latérale à l'eau.
- 4 Laissez sécher la brosse latérale à l'air libre avant la prochaine utilisation.
- 5 Réinsérez la brosse latérale sur le robot.



7.4 Nettoyer les capteurs, les caméras et les broches de chargement

Pour des performances optimales, nettoyez régulièrement les capteurs et les broches de contact de chargement.

- Dépoussiérez les capteurs et les broches de chargement à l'aide d'un chiffon doux.



7,5 Nettoyer le réservoir d'eau sale

- 1 Retirez le réservoir d'eau usée de la station Omni.
- 2 Videz le réservoir d'eau usée.
- 3 Rincez soigneusement le réservoir à l'eau.



1



2



3

7.6 Nettoyez le bac de nettoyage

- 1 Retirez le plateau de nettoyage de la station Omni.
- 2 Rincez soigneusement le plateau de nettoyage à l'eau et nettoyez-le avec une brosse.
- 3 Remplacez-le dans la station Omni.



1



2



3

8. Dépannage

En cas d'erreur, veuillez vous référer aux instructions sur l'application pour trouver des solutions. Si le problème persiste, veuillez contacter support@eufy.com pour obtenir de l'aide.

9. Spécifications



Dimensions	346*327*111 mm
Poids	11,46 lbs
Batterie	Li-ion 5 200 mAh DC 14.6
Entrée	20 V=1,8 A
Temps de nettoyage	Mode Aspirateur Seulement Aspiration silencieuse : 218 min Aspiration standard : 126 min Aspiration MAX : 124 min Mode Aspirateur et Serpillière Aspiration silencieuse : 145 min Aspiration standard : 126 min Aspiration MAX : 114 min
Temps de charge	3 h 30
Réservoir d'eau propre	120 ml
Réservoir d'eau sale	180 ml



Dimensions	369*461*436 mm
Poids	15,92 lbs
Entrée	Version US/JP/KR/CA : 100-127 V, 50-60 Hz ; Version EU/UK/AU/MEA : 220-240 V, 50-60 Hz ;
Puissance (Séchage et Charge)	130W MAXIMUM
Puissance (collecte de poussière)	900W
Réservoir d'eau propre	2,5 litres
Réservoir d'eau usée	1,8 L
Capacité du sac à poussière jetable	3 L

-  Les tensions variant selon les pays et les régions, nous vous recommandons d'acheter la version de la machine spécifique à votre emplacement afin d'éviter les risques potentiels pour la sécurité et les dommages matériels.

10. Service client

Nous contacter :



www.eufy.com



(US/CA) +1 (800) 994 3056

(JP) +81 03 4455 7823

Pour consulter les tutoriels vidéo, les FAQ, les politiques de garantie ou toute autre information, veuillez vous rendre sur <https://support.eufy.com/>

A. l'équipement n'est pas équipé d'un mode veille ou d'un autre état équivalent en termes d'exigences d'efficacité énergétique, de fonction de gestion de l'alimentation ou de la capacité de désactiver le mode de connexion au réseau sans fil ;

B. La consommation électrique de l'équipement est susceptible d'être plus élevée que celle d'autres modèles répondant à ces mêmes exigences fonctionnelles.

1. Consommation d'énergie en mode veille : $\leq 0,5$ W
2. Consommation d'énergie en mode veille avec affichage : $\leq 0,8$ W
3. Consommation électrique en mode veille réseau : ≤ 2 W
4. Gestion de l'alimentation : ≤ 20 min